



Tilintarkastuskertomus 2021

Satakunnan koulutuskuntayhtymän yhtymäkokoukselle

Olemme tarkastaneet Satakunnan koulutuskuntayhtymän hallinnon, kirjanpidon ja tilinpäätöksen tilikaudelta 1.1.–31.12.2021. Tilinpäätös sisältää taseen, tuloslaskelman, rahoituslaskelman ja niiden liitetiedot sekä talousarvion toteutumisvertailun ja toimintakertomuksen.

Kuntayhtymän hallituksen ja muiden tilivelvollisten velvollisuudet

Kuntayhtymän hallitus ja muut tilivelvolliset ovat vastuussa kuntayhtymän hallinnosta ja taloudenhoidosta tilikaudella. Kuntayhtymän hallitus ja johtaja vastaavat tilinpäätöksen laatimisesta ja siitä, että tilinpäätös antaa oikean ja riittävän kuvan kuntayhtymän tuloksesta, taloudellisesta asemasta, rahoituksesta ja toiminnasta tilinpäätöksen laatimista koskevien säännösten ja määräysten mukaisesti. Hallitus ja johtaja ovat toimintakertomuksessa tehneet selkoa kuntayhtymän sisäisen valvonnan ja riskienhallinnan järjestämisestä.

Kuntayhtymän hallitus ja muut tilivelvolliset vastaavat myös sisäisen valvonnan järjestämisestä ja sellaisesta sisäisestä valvonnasta, jonka ne katsovat tarpeelliseksi voidakseen laatia tilinpäätöksen, jossa ei ole väärinkäytöksestä tai virheestä johtuvaa olennaista virheellisyyttä.

Tilintarkastajan velvollisuudet

Olemme tarkastaneet tilikauden hallinnon, kirjanpidon ja tilinpäätöksen julkishallinnon hyvän tilintarkastustavan mukaisesti olennaisten virheellisyyksien havaitsemiseksi ja raportoimiseksi tarkastuksen tuloksina. Hallinnon tarkastuksessa olemme selvittäneet toimielinten jäsenten ja tehtäväalueiden johtavien viranhaltijoiden toiminnan lainmukaisuutta. Sisäisen valvonnan ja riskienhallinnan järjestämisen asianmukaisuutta olemme tarkastaneet ottaen huomioon toimintakertomuksessa niistä esitetyn selonteon. Muodostamme käsityksen tilintarkastuksen kannalta relevantista sisäisestä valvonnasta pystyäksemme suunnittelemaan asianmukaiset tilintarkastustoimenpiteet ja voidaksemme lausua sisäisen valvonnan järjestämisestä mutta emme siinä tarkoituksessa, että pystyisimme antamaan lausunnon kuntayhtymän sisäisen valvonnan tehokkuudesta. Lisäksi olemme tarkastaneet valtionosuuksien perusteista annettujen tietojen oikeellisuutta.

Olemme tehneet tarkastuksen kohtuullisen varmuuden saamiseksi siitä, onko hallintoa hoidettu lain ja yhtymäkokouksen päätösten mukaisesti. Kirjanpitoa sekä tilinpäätöksen laatimisperiaatteita, sisältöä ja esittämistapaa olemme tarkastaneet riittävässä laajuudessa sen toteutukseksi, ettei tilinpäätös sisällä väärinkäytöksestä tai virheestä johtuvaa olennaista virheellisyyttä.

Tarkastuksen tulokset

Kuntayhtymän hallintoa on hoidettu lain ja yhtymäkokouksen päätösten mukaisesti.

Kuntayhtymän sisäinen valvonta ja riskienhallinta on järjestetty asianmukaisesti.

Valtionosuuksien perusteista annetut tiedot ovat oikeita.

Kuntayhtymän tilinpäätös on laadittu tilinpäätöksen laatimista koskevien säännösten ja määräysten mukaisesti. Tilinpäätös antaa oikean ja riittävän kuvan tilikauden tuloksesta, taloudellisesta asemasta, rahoituksesta ja toiminnasta.

Lausunnot tilinpäätöksen hyväksymisestä ja vastuuvapauden myöntämisestä

Esitämme tilinpäätöksen hyväksymistä.

Esitämme vastuuvapauden myöntämistä tilivelvollisille tarkastamaltamme tilikaudelta.

Tampereella 22.4.2022

KPMG OY AB
Tilintarkastusyhteisö

Päivi Rintala
JHT, KHT



Satakunnan koulutuskuntayhtymä

TILINPÄÄTÖS 2021

SISÄLLYSLUETTELO

1. VUOSI 2021 JA ARVIO TULEVASTA KEHITYKSESTÄ	3
2. TOIMINTAKERTOMUS	4
2.1. Kuntayhtymä ja sen tehtävät	4
2.2. Koulutuksen järjestäminen	4
2.3. Kuntayhtymän toimintaympäristö	6
2.4. Kuntayhtymän luottamushenkilöhallinto	6
2.4.1. Yhtymäkokous.....	6
2.4.2. Yhtymähallitus	7
2.4.3. Tarkastuslautakunta	7
2.4.4. Tutkintotoimielin	7
2.4.5. Yhteistyötoimikunta	8
2.5. Toiminnan organisointi ja henkilöstö	8
2.5.1. Organisaatio.....	8
2.5.2. Sisäisen valvonnan ja riskien hallinnan järjestäminen.....	9
2.6. Tilikauden tuloksen muodostuminen ja toiminnan rahoitus	11
2.6.1. Kuntayhtymän tuloslaskelma ja sen tunnusluvut.....	11
2.6.2. Kuntayhtymän rahoituslaskelma ja sen tunnusluvut.....	12
2.6.3. Kuntayhtymän tase ja sen tunnusluvut	13
2.7. Kuntayhtymän kokonaismenot ja -tulot.....	15
2.8. Konserniohjaus.....	15
2.9. Kuntayhtymän tilikauden tuloksen käsittely	16
3. TALOUSARVION TOTEUTUMINEN	16
3.1. Toiminnallisten tavoitteiden toteutuminen	16
3.2. Opiskelijavuositavoitteiden toteutuminen	20
3.3. Taloudellisten tavoitteiden toteutuminen	22
3.3.1. Kuntayhtymän tuloslaskelmaosan toteutuminen	22
3.3.2. Kuntayhtymän investointiosan toteutuminen.....	23
3.3.3. Kuntayhtymän rahoitusosan toteutuminen.....	24
4. TILINPÄÄTÖSLASKELMAT 2021	25
4.1. Kuntayhtymän tuloslaskelma.....	25
4.2. Kuntayhtymän rahoituslaskelma.....	26
4.3. Kuntayhtymän tase.....	27
5. TILINPÄÄTÖKSEN LIITETIEDOT	29
5.1. Tilinpäätöksen laatimista koskevat liitetiedot.....	29
5.1.1. Tilinpäätöstä laadittaessa noudatetut arvostusperiaatteet ja –menetelmät	29

5.2. Tuloslaskelman liitetiedot	29
5.2.1. Toimintatuotot.....	29
5.2.2. Suunnitelman mukaiset poistot.....	30
5.3. Taseen liitetiedot	31
5.3.1. Taseen vastaavia koskevat liitetiedot	31
5.3.2. Taseen vastattavia koskevat liitetiedot	34
5.4. Henkilöstöä koskevat liitetiedot	38
5.5. Konsernitilinpäätöksen liitetiedot	38
6. KÄYTETYT KIRJANPITOKIRJAT	39
7. TILINPÄÄTÖKSEN ALLEKIRJOITUKSET	41
8. TILINPÄÄTÖSMERKINTÄ	41

LIITTEET

Henkilöstöraportti 2021

1. VUOSI 2021 JA ARVIO TULEVASTA KEHITYKSESTÄ

Strategian toimeenpanon näkökulmasta kuutisenkymmentä palvelulupausta yritysten ja Sataedun välillä olivat vuoden 2021 yksi merkittävä saavutus. Palvelulupaukset ovat merkittävä näyttö työelämän palvelemisesta. Sataedu palvelulupausta -sopimus on osa opintoalojen asiakkuuksien hoitamista ja johtamista. Palvelulupausta -sopimuksia tehdään strategisille kumppaneillemme. Sopimuksen tarkoituksena on tukea sopimus-kumppaniaan osaavan työvoiman saatavuuden ja työntekijöiden ammattitaidon varmistamisessa järjestämällä sen tarpeisiin soveltuvaa ammatillista koulutusta ja kehittämisspalvelua. Yhteistyö edistää osaavan työvoiman tarpeen ja tarjonnan kohtaannon sekä ennakoinnin kehittämistä

Opetushallitus myönsi vuoden lopulla kestävän kehityksen ja vihreän siirtymän kehittämiseen valtionavustusta 10 hankkeelle, joissa on mukana 75 ammatillisen koulutuksen järjestäjää. Kansallinen tiekartta raamittaa paikallisten tavoitteiden ja toimenpiteiden määrittelyä. Tiekartan laadintaa koordinoi Satakunnan koulutuskuntayhtymä ja VASKI, Vastuullinen ja kestävä ammatillinen koulutus -hanke, johon osallistuu 60 hankekumppania. Työhön osallistetaan mukaan myös muut ammatillisen koulutuksen toimijat. Työ ajoittuu vuosille 2022-2023.

Taitaja on ammatillisen koulutuksen suur tapahtuma. Taitaja-kilpailussa ammattiin opiskelevat nuoret kilpailevat SM-mitaleista ammatillisiin perustutkintoihin perustuvissa lajeissa. Kilpailun lisäksi tapahtuma toimii kohtaamispaikkana useille ammatillisen koulutuksen parissa työskenteleville asiantuntijoille ja yleisölle.

Taitaja2022 -tapahtuma järjestetään Porissa keväällä 2022 Porissa. Taitaja2022 Pori -tapahtuman päävastuullinen toimija on Länsirannikon Koulutus Oy WinNova. Yhteistyökumppanina toimii Satakunnan koulutuskuntayhtymä Sataedu. Taitajakisojen valmistelussa on ollut mukana Sataedusta useita kymmeniä henkilökunnan jäseniä, suurin osa osa-aikaisesti. Kisavalmistelut jatkuvat vielä kevään 2022 ajan ja huipentuvat kisoihin toukokuussa 2022.

Vuoden 2021 valtionosuusrahoitus jakaantui kolmeen eri päätökseen; ennen talousarviovuoden alkua varsinainen suoritepäätös sekä kaksi lisäsuoritepäätöstä, ensimmäinen toukokuussa ja jälkimmäinen joulukuussa. Lisäsuoritepäätökset olivat yhteensä noin 1,4 miljoonaa euroa. Varsinainen suoritepäätös oli vähän alle 22 miljoonaa euroa. Hallitusohjelman mukaiset tulevaisuusinvestoinnit ovat tervetullut lisä valtionosuusrahoitukseen, toisaalta kesken talousarviovuoden tulleet lisäpanostukset ovat pitkjänteisen talous- ja toiminnansuunnittelun kannalta erittäin vaikeita. Sataedun osalta lisäsuoritepäätökset olivat vuonna 2021 yli kuusi prosenttia. On myös oikeudellisesti ongelmallista kohdentaa ehtoa yleiskatteellisen valtionosuuden käyttöön. Ensimmäinen lisäsuoritepäätös oli kohdennettu opettajien ja ohjaajien palkkaamiseen. Työpaikkaohjaajakoulutukseen myönnettiin harkinnanvaraista rahoitusta 80 000 euroa ja suorite- ja lisäsuoritepäätöksillä lähihoitajakoulutuksen lisäämiseen yhteensä 128 opiskelijavuotta kahdella eri suoritepäätöksellä. Koronan aiheuttamiin tukitoimien tarpeeseen kohdentui noin 140 000 euroa.

Vuoden 2021 talousarvio oli jo lähtökohtaisesti rakennettu alijäämäiseksi. Alijäämää kertyi suunniteltua enemmän, talousarvion sitovat erät kuitenkin saavutettiin. Keskeisiä syitä oletettua suurempaan alijäämään olivat kasvaneet henkilöstökulut ja muutama satunnainen kuluerä.

Vuoden 2021 työmarkkinoita leimasi ehdottomasti eniten erittäin voimakas osaavan työvoiman pula. Työvoimapula koski käytännössä koko maata. Sataedun työelämäpalveluissa oli käytössä ennakoiva yhteistyötoimintamalli, joka tukee satakuntalaisia työnantajia osaavan työvoiman saatavuudessa ja olemassa olevan työvoiman osaamistason nostamisessa.

Korona varjosti vuotta 2021. Syyspuoli vuodesta pystyttiin opetus pitämään lähiopetuksena kattavasti. Vuoden lopulla havaittiin selvää koronaväsäsymystä niin opiskelijoissa kuin henkilökunnassa.

Varsinaisen perustehtävän onnistumisesta kerrotaan tarkemmin toimintakertomuksessa. Sataedu on tehnyt hyvää työtä poikkeusoloissa ollakseen valmis yhä paremmin palvelemaan alueen työelämää ja opiskelijoitaan. Työhyvinvointikyselyn tulokset olivat vuonna 2021 kaikkien aikojen korkeimmat.

Kokemäellä 18.2.2022

Matti Isokallio
kuntayhtymän johtaja

2. TOIMINTAKERTOMUS

2.1. Kuntayhtymä ja sen tehtävät

Kuntayhtymän nimi on Satakunnan koulutuskuntayhtymä. Sen 15 jäsenkuntaa vuonna 2021 olivat Eura, Harjavalta, Huittinen, Jämijärvi, Kankaanpää, Karvia, Kihniö, Kokemäki, Pori, Merikarvia, Nakkila, Pomarkku, Siikainen, Säkylä ja Ulvila. Kuntayhtymä kattaa valtaosan Satakunnan maakunnasta. Kuntayhtymän kuntien väestöpohja on noin 170 000 asukasta. Kankaanpään kaupunki ja Honkajoen kunta yhdistyivät 1.1.2021 alkaen.

Perussopimuksen mukaisesti kuntayhtymän tehtävänä on järjestää lakisääteistä ammatillista koulutusta sekä sitä tukevaa muuta koulutus-, kurssi- ja palvelutoimintaa.

Tehtäviensä toteuttamista varten kuntayhtymä ylläpitää koulutuspisteitä Harjavallassa, Huittisissa, Kankaanpäässä, Kokemäellä, Nakkilassa ja Ulvilassa ja omistaa, vuokraa ja hallitsee tehtävässään tarvittavia kiinteistöjä ja toimitiloja. Koulutustoimintaa järjestetään lisäksi tarvittaessa muissa jäsenkunnissa ja yhteistoimintakunnissa.

2.2. Koulutuksen järjestäminen

Luvan koulutuksen järjestämiseen myöntää opetus- ja kulttuuriministeriö. Koulutuksen järjestäjä päättää, minkälaisin menettelytavoin koulutusta järjestetään. Koulutuksen järjestäjälle myönnetään vuosittain ammatillisen koulutuksen valtionosuusrahoitus laskennallisin perustein. Koulutuksen järjestäjä päättää rahoituksen käyttämisestä tehokkaimmalla tavalla tavoitteidensa saavuttamiseksi ja toimintansa kehittämiseksi.

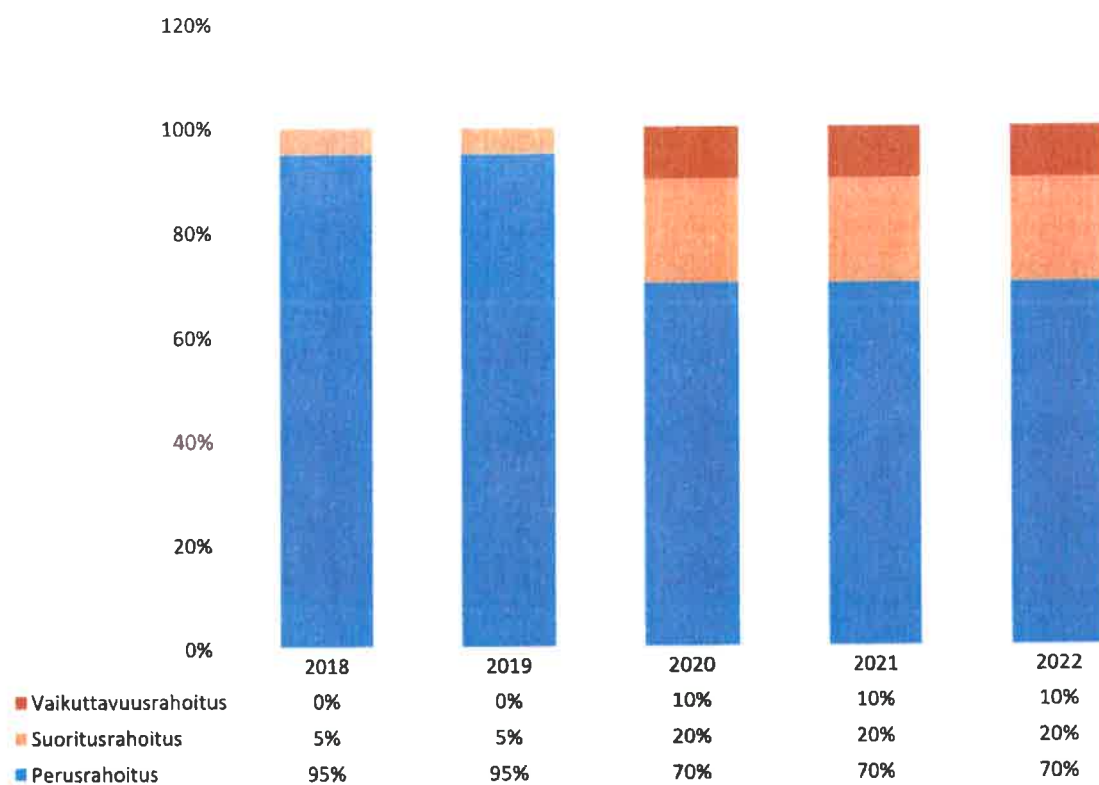
Ammatillisen koulutuksen reformissa uudistettiin ammatillisen koulutuksen kokonaisuutta koskeva toimintalainsäädäntö. Laki ammatillisesta koulutuksesta astui voimaan 1.1.2018. Ammatillinen koulutus uudistetaan reformin myötä osaamisperusteiseksi ja asiakaslähtöiseksi kokonaisuudeksi. Lisäksi lisätään työpaikoilla tapahtuvaa oppimista ja yksilöllisiä opintopolkua sekä puretaan sääntelyä ja päällekkäisyyksiä.

Opetus- ja kulttuuriministeriö päätti marraskuussa 2020 (Päätös 29.9.2021, VN/23274/2021-OKM-1) Satakunnan koulutuskuntayhtymän uudesta ammatillisten tutkintojen ja koulutuksen järjestämisluvasta 1.1.2021 lukien.

- Satakunnan koulutuskuntayhtymän vuotuinen opiskelijavuosien vähimmäismäärä on **1814**
- Järjestämisluvan sisältyy myös laajennetun oppisopimuskoulutuksen järjestämistehtävä, oikeus vankilaopetuksen järjestämiseen sekä maininta yhteistyösopimuksista logistiikka-alan koulutustarpeen osalta SASKY koulutuskuntayhtymän toiminta-alueella.

Myös ammatillisen koulutuksen rahoitus uudistui vuoden 2018 alussa painottamaan toiminnan vaikuttavuutta ja tehokkuutta. Rahoitusmallin peruselementit ovat perusrahoitus (opiskelijavuodet), suoritusrahoitus (tutkinnot ja tutkinnon osat), vaikuttavuusrahoitus (mm. työllistyminen ja jatko-opinnot) ja strategiarahoitus, jota ministeriö myöntää harkintaan perustuen. Uusi rahoitusmalli otettiin käyttöön asteittain vuosina 2018 - 2020 (ks. kuvio 1).

Ammatillisen koulutuksen rahoitusmalli



Kuvio 1. Kokonaisrahoituksen jakautuminen 2018-2022

2.3. Kuntayhtymän toimintaympäristö

Alueellisesti kuntayhtymä sijoittui Satakunnan seutukuntiin kuvan osoittamalla tavalla. Kuntayhtymä sijoittuu maakunnallisesti kaikkiin kolmeen Satakunnan seutukuntaan ja Kihniön kunnan osalta Pirkanmaan maakuntaan. Lisäksi kuntayhtymä järjestää koulutusta toimipisteissään Parkanossa ja Raumalla.



Kuvio 2. Satakunnan koulutus kuntayhtymän jäsenkunnat 1.1.2021

2.4. Kuntayhtymän luottamushenkilöhallinto

2.4.1. Yhtymäkokous

Kuntayhtymän ylintä päätäntävaltaa käyttää yhtymäkokous, jonka toiminnasta päätetään tarkemmin yhtymäkokouksen työjärjestyksessä.

Yhtymäkokoukseen valitsee kukin jäsenkunta yhden (1) jäsenen ja hänelle henkilökohtaisen varajäsenen.

Yhtymäkokous valitsee jokaista kokousta varten puheenjohtajan ja varapuheenjohtajan. Pöytäkirjanpitäjänä on toiminut kuntayhtymän vs. talous- ja hallintojohtaja Ari Lappi.

Yhtymäkokous on toimintavuoden aikana kokoontunut kolme kertaa. Pöytäkirjaan on kirjoitettu 21 pykälää. Yhtymäkokouksista yksi pidettiin etäkokouksena Teams-yhteyksillä Covid19 -pandemian aiheuttamien kokoontumisrajoitusten johdosta.

2.4.2. Yhtymähallitus

Yhtymähallituksen puheenjohtajana ovat toimineet Katri Kujanpää Kankaanpäästä (30.8.2021 asti) ja Ari Prinkkala Kokemäeltä (31.8.2021 alkaen). Varapuheenjohtajana on toiminut Pasi Koski Merikarvialta. Esittelijänä on toiminut kuntayhtymän johtaja Matti Isokallio ja pöytäkirjanpitäjänä kuntayhtymän vs. talous- ja hallintojohtaja Ari Lappi.

Yhtymähallituksen muina jäseninä ovat toimineet:

Raimo Härmä
 Hannu Juhola
 Sari Kalliokorpi
 Tuija Ketola (28.9.2021 alkaen)
 Mika Koivula (28.9.2021 alkaen)
 Aulikki Kuisma (28.9.2021 alkaen)
 Mia Nother (28.9.2021 alkaen)
 Juhani Oksanen (27.9.2021 asti)
 Hanna Ollila
 Kirsi Saarinen (27.9.2021 asti)
 Satu Törmä (27.9.2021 asti)
 Kimmo Vepsä

Poliittiset voimasuhteet ovat 27.9.2021 saakka: SDP 4, Keskusta 2, Kokoomus 2, Perussuomalaiset 2 ja Vasemmistoliitto 1. Yhtymähallituksen poliittiset voimasuhteet ovat olleet 28.9.2021 alkaen: SDP 3, Keskusta 2, Kokoomus 2, Perussuomalaiset 2, Vasemmistoliitto 1 ja Vihreät 1.

Yhtymähallitus on toimintavuoden aikana kokoontunut 10 kertaa ja kirjannut pöytäkirjoihinsa yhteensä 59 pykälää. Yhtymähallituksen kokoukset 1-5/2021 pidettiin etäkokouksina Teams-yhteyksillä Covid19 - pandemian aiheuttamien kokoontumisrajoitusten johdosta.

2.4.3. Tarkastuslautakunta

Tarkastuslautakunnan puheenjohtajana on toiminut Kari Kähkönen Kankaanpäästä ja varapuheenjohtajana Juha Hartila Ulvilasta (3.11.2021 asti) sekä Outi Kangasniemi Kankaanpäästä (4.11.2021 alkaen). Tarkastuslautakunnan muina jäseninä ovat toimineet Juha Hartila (4.11.2021 alkaen), Hannele Henriksson Harjavallasta (3.11.2021 asti), Maija Suni Säskylästä (3.11.2021 asti) sekä Reija Leivo Kankaanpäästä (4.11.2021 alkaen).

Kuntayhtymän tilintarkastajana on toiminut KPMG Oy Ab ja vastuullisena tilintarkastajana JHT Päivi Rintala (1.3.2021 – 31.5.2021 JHT Noora Valkama) ja muina tilintarkastajina Mikko Laaksonen, Samuli Virtanen ja Pipsa Salkosalo. Tarkastuslautakunnan asioiden valmistelijoina ja sihteereinä ovat toimineet Päivi Rintala, Noora Valkama, Samuli Virtanen ja Pipsa Salkosalo.

2.4.4. Tutkintotoimielin

Koulutuksen järjestäjä päättää tutkintokoulutuksen sisällöstä ja toteuttamisesta tutkinnon perusteiden mukaisesti sekä ammatilliseen tutkintoon valmentavan koulutuksen ja työhön ja itsenäiseen elämään valmentavan koulutuksen sisällöstä ja järjestämisestä laissa mainittujen koulutuksen perusteiden mukaisesti. Hallintosäännön mukaan Satakunnan koulutuskuntayhtymässä ao. päättävä toimielin on tutkintotoimielin. Toimikunnan puheenjohtajana on toiminut rehtori Anne Laine, varapuheenjohtajana koulutuspäällikkö Ville Huhtala ja sihteerinä lehtori Tuija Juhela. Tutkintotoimielin on kokoontunut toimintavuoden aikana 16 kertaa ja kirjannut pöytäkirjoihinsa yhteensä 75 pykälää.

Toimikunnan jäseninä ovat vuonna 2021 toimineet:

Anne Laine
 Niina Kollár
 Ville Huhtala
 Tuija Juhela
 Johanna Rantalainen

2.4.5. Yhteistyötoimikunta

Sataedussa toimii 10-jäseninen yhteistyötoimikunta, jossa on neljä työnantajan edustajaa ja kuusi henkilöstöä edustavaa jäsentä. Henkilöstön edustajina toimivat henkilöstöjärjestöjen pääluottamusmiehet sekä työsuojeluvaltuutetut.

Työnantajan edustajina:

Matti Isokallio, kuntayhtymän johtaja
Anne Laine, rehtori
Ari Lappi, vs. talous- ja hallintojohtaja
Tapio Hemiä, laatupäällikkö/työsuojelupäällikkö

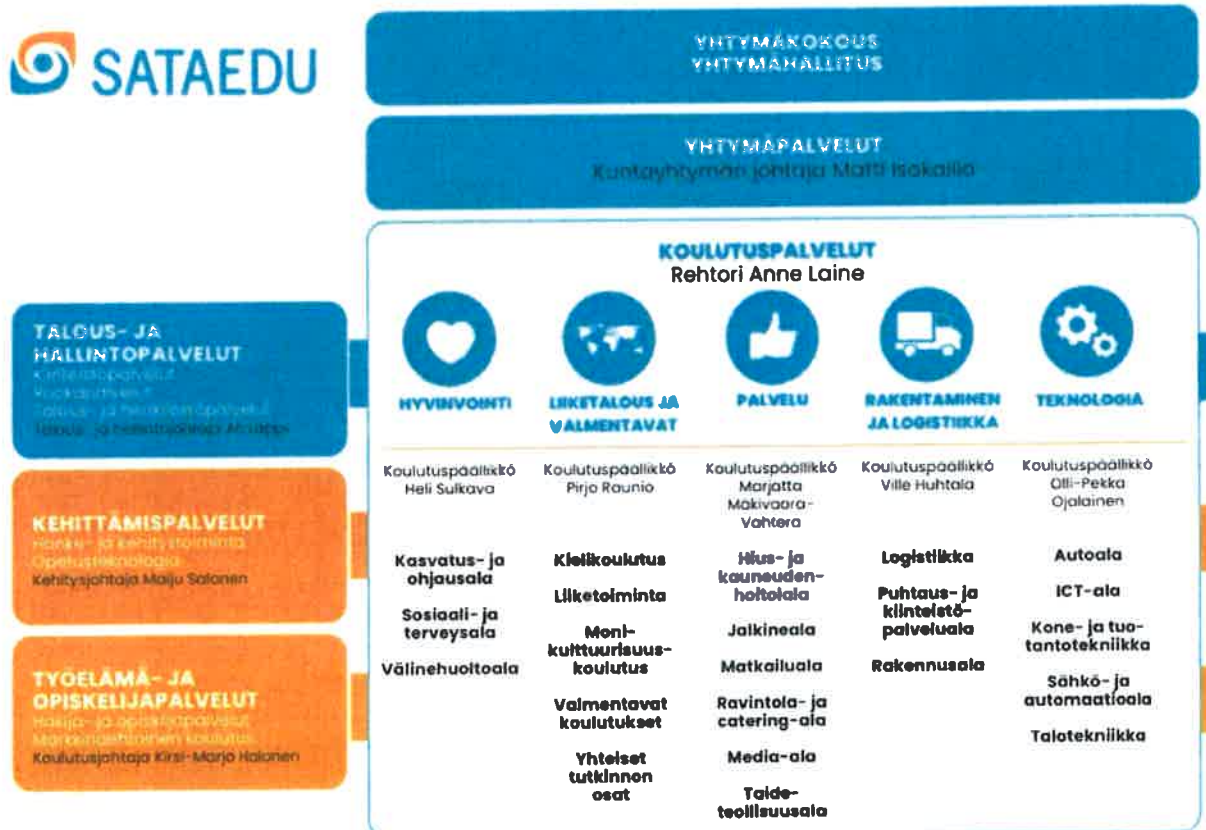
Henkilöstön edustajina:

Anne Mieskonen, varapääluottamusmies JHL (7.9.2021 asti), 8.9.2021 alkaen Mari Kuha, pääluottamusmies JHL
Maija Poutanen, työsuojeluvaltuutettu
Matti-Pekka Salo, pääluottamusmies JUKO
Markku Rajaoja, työsuojeluvaltuutettu
Anne Spets, varapääluottamusmies JUKO
Antti Antila, pääluottamusmies JYTY

Yhteistyötoimikunta on tekemänsä suunnitelman mukaan kokoontunut 6 kertaa ja kirjannut pöytäkirjoihinsa yhteensä 61 pykälää. Sataedun yhteistyötoimikunta toimii myös työsuojelutoimikuntana.

2.5. Toiminnan organisointi ja henkilöstö

2.5.1. Organisaatio



Kuvio 3. Satakunnan koulutuskuntayhtymän organisaatio

Kuntayhtymän johtoryhmän jäseninä ovat vuonna 2021 toimineet:

Kuntayhtymän johtaja	Matti Isokallio
Talous- ja hallintojohtaja	Ari Lappi
Rehtori	Anne Laine
Koulutusjohtaja	Kirsi-Marjo Halonen
Kehitysjohtaja	Maiju Salonen

Johtoryhmän sihteerinä on toiminut johdon assistentti Enni Heikintalo.

Kuntalain 75 §:n mukaan tilivelvollisia ovat kunnan toimielimen jäsenet sekä kunkin toimialueen tehtävälleen johtava viranhaltija. Satakunnan koulutuskuntayhtymän tilivelvollisia viranhaltijoita ovat vuonna 2021 tulosalueiden johtajat: kuntayhtymän johtaja, talous- ja hallintojohtaja, rehtori, koulutusjohtaja ja kehitysjohtaja.

2.5.2. Sisäisen valvonnan ja riskien hallinnan järjestäminen

Kuntalain mukaan kuntayhtymällä on oltava sisäisen valvonnan ja riskienhallinnan perusteet (13 §), hallintosäännössä on määritettävät tehtävien ja vastuun jako (50 §) sekä yhtymähallituksen tulee raportoida toimintakertomuksessaan sisäisen valvonnan ja riskienhallinnan järjestämisestä ja keskeisistä johtopäätöksistä (69 §). Tilintarkastajan tehtävänä on tarkastaa, onko sisäinen valvonta ja riskienhallinta järjestetty kunnassa ja kuntayhtymässä asianmukaisesti (73 §). Sisäisen valvonnan ja riskien hallinnan vastuut on määrätty hallintosäännössä ja kuntayhtymän hallintosääntö on uuden kuntalain mukainen.

Sisäisen valvonnan ja riskienhallinnan perusteissa kuvataan toiminnan tavoite, tehtävät ja vastuut. Satakunnan koulutuskuntayhtymän sisäisen valvonnan ja riskienhallinnan perusteet hyväksyy yhtymähallitus. Satakunnan koulutuskuntayhtymän riskienhallintapolitiikka on hyväksytty yhtymähallituksen kokouksessa 10.12.2013 58 §. Lisäksi hallituksen riskienhallintapolitiikkaa täydentämään on laadittu sisäisen valvonnan ja riskienhallinnan toimintaohje, jonka kuntayhtymän johtaja hyväksyy.

Satakunnan koulutuskuntayhtymän toimintajärjestelmä toimintaohjeineen ohjaa ja seuraa toimintaa ja toiminnan tavoitteellisuutta talouden osalta kuukausittain sekä toiminnan tavoitteiden osalta vähintään vuosittain. Toimintajärjestelmä täyttää ISO 9001:2015 laatustandardin vaatimukset.

Tiivistettynä keskeisiä asioita riskien hallinnasta:

- Vastuu riskienhallinnasta on toimivalla johdolla ja esimiesasemassa olevilla viranhaltijoilla.
- Riskienhallinnasta kokonaisuudessaan vastaa kuntayhtymän johtaja.
- Laatuspäällikkö ja sisäisen tarkastuksen päällikkö vastaavat riskienhallinnasta järjestelmätasolla siltä osin, miten niiden hallintaa ohjataan toimintajärjestelmän kautta.
- Päätöksentekovaltaan liittyvä sisäinen valvonta ja riskien hallinta toimii sen mukaan, miten johtavien virkamiesten toimivalta ja ratkaisovalta on kuvattu perussopimuksessa ja hallintosäännössä
- Toimintatavat ja menettelyt on kuvattu toimintajärjestelmässä, yksittäisissä ohjeissa tai muissa toimintajärjestelmän dokumenteissa.

Sisäinen valvonta on otettu huomioon mm. laskujen vastaanotto-hyväksyntä -menettelyssä eriyttämällä henkilöt, ja työturvallisuuteen sekä oppilaitoksen tiloihin liittyvät riskit on arvioitu niihin liittyvien menettelyjen valmistelussa. Hallinnon ja talouden tarkastuksesta määrätään yhtymäkokouksen hyväksymässä tarkastussäännössä.

Koulutuskuntayhtymässä on tehty Kuntaliiton mallipohjan mukainen kuntalain (kuntalaki 15.6.2012/325) edellyttämä kokonaisvaltainen riskienkartoitus. Sisäisen tarkastuksen raportin mukaan riskienkartoitus on tehty asianmukaisesti ja päivitetty kuntayhtymän olennaisiin nykyriskeihin perustuen.

Riskienkartoitus on tehty viimeksi maaliskuussa 2021. Riskit on jaettu seuraavalla tavalla:

- Toimintaympäristö ja toiminnan organisointi
- Suunnittelu- ja seurantajärjestelmä
- Päätöksenteko
- Henkilöstö
- Tietojärjestelmät
- Talous
- Hankinnat

- Sopimukset ja projektit
- Omaisuus
- Talous- ja henkilöstöhallinnon prosessit
- Tiedonkulku
- Seuranta

Kartoituksessa kokonaisarvion (vaikutus x todennäköisyys) mukaisesti merkittävimmät riskit ovat:

- Globaali pandemia tai vastaava
- Opettajien osaaminen
- Avainhenkilöiden varahenkilöt
- Kiinteistöjen arvon lasku

Yllä mainitut riskit luetaan kokonaisarvion mukaisesti luokkaan "tuntuva riski". Riskianalyysin yhteydessä on määritelty toimenpiteet, miten riskit saadaan eliminoitua tai niiden vaikutus pienennettyä.

Sisäisen tarkastuksen painopisteenä vuonna 2021 olivat:

- opiskelijoiden osaamisen arviointi
- opiskelijoiden työpaikalla järjestettävä koulutus
- opiskelijoiden ja henkilökunnan työturvallisuus

Arvio sisäisen tarkastuksen ja riskien hallinnan tilasta on, että Satakunnan koulutuskuntayhtymän sisäinen valvonta ja riskien hallinta on järjestetty asianmukaisesti ja sitä tukevat Sataedun toimintajärjestelmän asiakirjat. Valvonta on toteutettu monipuolisesti katselmusten, auditointien, erilaisten arviointien ja sisäisten tarkastuksien avulla. Riskien hallinta on perustunut todettujen riskien käsittelyyn sekä niiden pienentämiseen.

Satakunnan koulutuskuntayhtymän toimintaa ja prosesseja arvioidaan säännöllisesti ja järjestelmällisesti myös erillisen suunnitelman mukaan toteutettavien sisäisten auditointien avulla. Sisäisten auditointien tehtävänä on toiminnan ohjauksen, laadunvarmistuksen osalta:

- selvittää toiminnan nykytilanne
- varmentaa ja kontrolloida sovittujen toimintatapojen soveltamista
- yhtenäistää toimintatapoja
- parantaa toimintatapoja
- levittää hyviä toimintatapoja
- varmentaa toiminnan sujuvuus
- varmistaa resurssien riittävyys ja oikea kohdentaminen.

Satakunnan koulutuskuntayhtymän johto katselee säännöllisesti organisaation toimintajärjestelmän varmistaakseen, että se on soveltuva, asianmukainen ja vaikuttava. Johdon katselmuksessa arvioidaan mahdollisuuksia parantaa ja tarvetta muuttaa toimintajärjestelmää.

2.6. Tilikauden tuloksen muodostuminen ja toiminnan rahoitus

2.6.1. Kuntayhtymän tuloslaskelma ja sen tunnusluvut

	2021	2020
	1 000 €	1 000 €
Toimintatuotot	25 711	25 248
Toimintakulut	-25 448	-23 317
Toimintakate	263	1 931
Rahoitustuotot ja -kulut		
Korkotuotot	31	32
Muut rahoitustuotot	85	4
Korkokulut	-1	-2
Muut rahoituskulut	-61	-56
Vuosikate	317	1 909
Poistot ja arvonalentumiset	-1 948	-1 435
Tilikauden tulos	-1 631	474
Poistoeron vähennys	48	48
Varausten vähennys	203	
Tilikauden ylijäämä	-1 380	522

TULOSLASKELMAN TUNNUSLUVUT

Toimintatuotot / Toimintakulut, %	101,0 %	108,3 %
Vuosikate / Poistot, %	16,3 %	133,0 %

Vuosikate osoittaa tulorahoituksen, joka jää käytettäväksi investointeihin, sijoituksiin ja lainan lyhennyksiin. Vuosikate on keskeinen tunnusluku arvioitaessa tulorahoituksen riittävyyttä. Mikäli vuosikate on poistojen suuruinen, kuntayhtymän tulorahoituksen katsotaan olevan riittävä edellyttäen, että poistot vastaavat kuntayhtymän keskimääräistä vuotuista investointitasoa.

Kuntayhtymän vuosikate poistoista vuonna 2021 oli 16,3 % ja sitä edellisellä vuonna tunnusluku oli 133,0 %. Pidemmällä aikavälillä kuntayhtymän vuosikate on vastannut poistojen määrää.

2.6.2. Kuntayhtymän rahoituslaskelma ja sen tunnusluvut

	2021 1 000 €	2020 1 000 €
Toiminnan rahavirta		
Vuosikate	318	1 909
Tulorahoituksen korjaukset	0	0
Investointien rahavirta		
Investointimenot	-1 218	-1 503
Pysyvien vastaavien hyödykkeiden luovutustulot	0	0
Toiminnan ja investointien rahavirta	-900	406
Rahoituksen rahavirta		
Lainakannan muutokset		
Pitkäaikaisten lainojen vähennys	-55	-55
Oman pääoma muutokset		
Muut maksuvalmiuden muutokset	3 029	-67
Rahoituksen rahavirta	2 974	-122
Rahavarojen muutos	2 074	285
Rahavarojen muutos		
Rahavarat 31.12.	9 449	7 375
Rahavarat 1.1.	-7 375	-7 091
	2 074	285
Rahoituslaskelman tunnusluvut		
Kassan riittävyys, pv =365 pv * kassavarat / kassasta maksut tilikaudella	129	108
Investointien tulorahoitus, % = 100* vuosikate / investoinnit	26	127
Toiminnan ja investointien rahavirran kertymä, € Sataedun ajalta 2017 - 2021	-1 150	328
Laskennallinen lainanhoitokate	9	54

Kuntayhtymän maksuvalmiutta kuvataan kassan riittävyytenä päivissä. Tunnusluku ilmaisee, kuinka monen päivän kassasta maksut voidaan kattaa kuntayhtymän rahavaroilla. Kuntayhtymän maksuvalmius on hyvä.

Investointien tulorahoitus -tunnusluku kertoo, kuinka paljon investointien hankintamenoista on rahoitettu tulorahoituksella. Tunnusluku vähennettynä sadasta osoittaa prosenttiosuuden, mikä osuus investoinneista on jäänyt rahoitettavaksi rahavarojen määrää vähentämällä. Pitkällä tähtäimellä investointien määrä tulee sopeuttaa vuosikatteen määrään. Toiminnan ja investointien rahavirran kertymä vuosilta 2017–2021 on -1150 tuhatta euroa. Tunnusluku ilmaisee, kuinka paljon rahavirrasta on jäänyt lainojen lyhennyksiin ja kassan vahvistamiseen.

Laskennallinen lainanhoitokate kuvaa kykyä hoitaa lainoista aiheutuvien velvoitteita. Tulorahoitus riittää lainojen hoitoon, jos tunnusluvun arvon on 1 tai suurempi.

2.6.3. Kuntayhtymän tase ja sen tunnusluvut

VASTAAVAA	2021	2020
	1 000 €	1 000 €
PYSYVÄT VASTAAVAT		
Aineettomat hyödykkeet		
Aineettomat oikeudet	79	114
Muut pitkävaikutteiset menot		
Muut pitkävaikutteiset menot	72	0
Aineelliset hyödykkeet		
Maa- ja vesialueet	269	269
Rakennukset	9 242	10 253
Kiinteät rakenteet ja laitteet	370	429
Koneet ja kalusto	2 985	2 684
Muut aineelliset hyödykkeet	6	6
Ennakkomaksut ja keskeneräiset hankinnat	0	0
	<u>12 872</u>	<u>13 640</u>
Sijoitukset		
Osakkeet ja osuudet	873	873
Muut saamiset	150	150
	<u>1 023</u>	<u>1 023</u>
PYSYVÄT VASTAAVAT	14 046	14 777
TOIMEKSIANTOJEN VARAT		
Muut toimeksiantojen varat	29	29
VAIHTUVAT VASTAAVAT		
Vaihto-omaisuus		
Aineet ja tarvikkeet	911	1 013
Lyhtyaikaiset saamiset		
Myyntisaamiset	466	318
Muut saamiset	680	482
Siirtosaamiset	6	18
	<u>1 152</u>	<u>818</u>
Rahoitusarvopaperit		
Sijoitukset rahamarkkinainstrumentteihin	5 087	5 008
Rahat ja pankkisaamiset	4 362	2 367
VAIHTUVAT VASTAAVAT	11 512	9 206
VASTAAVAA	<u>25 587</u>	<u>24 012</u>

VASTATTAVAA	2021	2020
	1 000 €	1 000 €
OMA PÄÄOMA		
Peruspääoma	10 925	10 925
Muut omat rahastot	3 161	3 161
Edellisten tilikausien yli-/alijäämä	5 409	4 887
Tilikauden yli-/alijäämä	-1 379	522
	18 116	19 496
POISTOERO JA VAPAAEHTOISET VARAUKSET		
Poistoero	736	784
Vapaaehtoiset varaukset	0	203
	736	987
TOIMEKSIANTOJEN PÄÄOMAT		
Muut toimeksiantojen pääomat	27	27
VIERAS PÄÄOMA		
Pitkäaikainen		
Lainat rahoitus- ja vakuutuslaitoksilta	157	212
Lyhtyaikainen		
Lainat rahoitus- ja vakuutuslaitoksilta	55	55
Saadut ennakot	2 700	426
Ostovelat	1 698	876
Muut velat	354	356
Siirtovelat	1 744	1 577
	6 551	3 290
VIERAS PÄÄOMA	6 708	3 502
VASTATTAVAA	25 587	24 012

Taseen tunnusluvut

Omavaraisuusaste, %	82,4	86,8
=100*(Oma pääoma+Poistoero ja vapaaehtoiset varaukset) / (Koko pääoma-Saadut ennakot)		
Lainakanta 31.12.	212	267
= Vieras pääoma - (Saadut ennakot + Ostovelat + Siirtovelat + muut velat)		
Lainat ja vuokravastuut 31.12.		
= Vieras pääoma - (Saadut ennakot + Ostovelat + Siirtovelat + Muut velat) + Vuokravastuut	1 000	1 046

Taseen tunnusluvut kuvaavat kuntayhtymän omavaraisuutta, rahoitusvarallisuutta ja velkaisuutta.

Omavaraisuusaste mittaa kuntayhtymän vakavaraisuutta, alijäämän sietokykyä ja sen kykyä selviytyä sitoumuksista pitkällä tähtäyksellä. Sataedun omavaraisuusaste on 82,4 %. Omavaraisuuden hyvänä tavoitetasona pidetään kuntatalouden keskimääristä 70 %:n omavaraisuutta.

2.7. Kuntayhtymän kokonaismenot ja -tulot

Tulot	1 000 €	Menot	1 000 €
Toiminta		Toiminta	
Toimintatuotot	25 711	Toimintakulut	-25 448
Korkotuotot	31	Korkokulut	-2
Muut rahoitustuotot	85	Muut rahoituskulut	-61
Satunnaiset tuotot	0	Investoinnit	
Tulorahoituksen korjaukserät	0	Investointimenot	-1 218
Pysyvien vastaavien	0	Pysyvien vastaavien hyödykkeiden	
hyödykkeiden luovutusvoitot	0	luovutustulot	0
Investoinnit		Rahoitustoiminta	
Pysyvien vastaavien		Pitkäaikaisten lainojen vähennys	-55
hyödykkeiden luovutustulot	0	Lyhytaikaisten lainojen vähennys	0
Kokonaistulot yhteensä	25 827	Kokonaismenot yhteensä	-26 784

2.8. Konserniohjaus

Kunnan tai kuntayhtymän, jolla on kirjanpitolaissa tarkoitettulla tavalla määräämisvalta toisessa kirjanpitovelvollisessa tai siihen verrattavassa ulkomaisessa yhteisössä, tulee laatia ja sisällyttää tilinpäätökseensä konsernitase liitteineen. Konsernitilinpäätöksen tavoite on selvittää ne varat, velat ja vastuut, joihin kuntayhtymällä on omistajuuteen perustuvaa määräämisvaltaa, velvoitteita ja vastuuta sekä antaa oikeat ja riittävät tiedot kuntakonsernin taloudellisesta asemasta.

Satakunnan koulutuskuntayhtymä perusti keväällä 2014 kuntalain muutoksen (23.8.2013/626) myötä voimaan tulleen yhtiöittämisvelvoitteen vuoksi osakeyhtiön, jonka tehtävänä on toteuttaa markkinoilla kilpailtu koulutus. Osakeyhtiön toiminta käynnistyi 1.1.2015.

Sataedu Oy:n toimitusjohtajana toimi vuonna 2021 Kirsi-Marjo Halonen. Sataedu Oy:n yhtiökokouksessa omistajaa edustaa Satakunnan koulutuskuntayhtymän hallitus, 100 % osakkeiden tuottamasta äänimäärästä. Yhtiön hallituksen kokouksiin on osallistumisoikeus kuntayhtymän yhtymähallituksen puheenjohtajalla sekä kuntayhtymän johtajalla. Hallituksen jäsenten toimikausi on yksi vuosi. Hallituksen jäsenten toimikausi päättyy vaalia toiseksi seuraavan varsinaisen yhtiökokouksen päättyessä.

Konserniohjausta harjoittaa yhtymähallitus. Konsernijohtolla tarkoitetaan yhtymähallitusta ja kuntayhtymän johtajaa. Kuntalain perusteella yhtymähallitus antaa tarvittaessa ohjeita kuntayhtymää tytäryhteisön hallintoelimissä edustaville henkilöille kuntayhtymän kannan ottamisesta käsiteltäviin asioihin.

Tytäryhteisö on velvollinen pyytämään ennen erityisen merkittäviä päätöksiä ohjeet kuntayhtymältä päätöksentekoa varten. Ohjeita tulee pyytää ja antaa mm. seuraavissa asioissa:

- hallituksen jäsenten valinta
- toimitusjohtajan valinta sekä tämän työsuhteen ehtoista päättäminen
- tilintarkastajien valinta
- toiminnan olennainen laajentaminen tai supistaminen
- yhtiöjärjestyksen tai sääntöjen muuttaminen
- yhteisön toimialan kannalta poikkeuksellisen merkittävä investointi tai omaisuuden luovutus
- poikkeuksellisen huomattava velanotto, lainananto ja takauksen tai vakuuden antaminen

- taloudellisesti poikkeuksellisen merkittävien sopimusten tekeminen
- muu yhteisön toimintaedellytyksiin tai palvelukykyyn olennaisesti vaikuttava asia.

Vuodelta 2021 Satakunnan koulutuskuntayhtymä jätti konserniyhdistelyn laatimatta (KPL 6:3.1 §).

2.9. Kuntayhtymän tilikauden tuloksen käsittely

Tilikauden tulos	- 1 631 240,20
Poistoeron muutos	48 489,24
Varausten vähennys	203 285,99
Tilikauden ylijäämä	- 1 379 464,97

Yhtymähallitus esittää tilikauden tuloksen – 1 631 240,40 euroa käsittelystä seuraavaa:

- vähennetään poistoeroja suunnitelman mukaan 48 489,24 euroa
- puretaan aiemmin tehty investointivaraus 203 285,99 euroa

3. TALOUSARVION TOTEUTUMINEN

3.1. Toiminnallisten tavoitteiden toteutuminen

Strategian painopiste: Opintojen etenemistä varmistavat ohjaus- ja opetusjärjestelyt					
	2017	2018	2019	2020 TA	2021 TA
Jatkuvan haun osuus %				60 %	70 %
Yhteishaun kautta tulevat opiskelijat				439	461
Opiskelijoiden työllistyminen	62,60 %	57,50 %	*)	70 % **	70 %
Opiskelijoiden jatko-opinnot	8,70 %	7,50 %	*)	5 % **	8 %
Tutkintojen läpäisyaste kolmessa vuodessa	69,00 %	69,40 %	*)	70 %	70 %
Suoritettujen tutkinnon osien osamispisteet	103 571	98 973	*)	100 000	100 000
Suoritettujen tutkintojen lukumäärä	922	1058	1000	1000	1050
TVK VOS kiintiön täytyminen				100 %	100 %
Opiskelijoiden eroamisaste	9,5	9,6	***)	7,5	7,5
Uusien oppisopimusten määrä				kasvaa	kasvaa
Kesäajan oppisopimusten määrä				180	200
Opiskelijaliikkuvuus Sataedusta Eurooppaan	80	74	80	80	40
Opiskelijaliikkuvuus Euroopasta Sataeduun	49	42	50	40	20

*) = yli kansallisen keskiarvon

**) Tilastointiperuste muuttunut. Vuodesta 2020 lähtien tiedon lähteenä OKM:n suoritepäätösten valmistelumateriaali.

***) = alle kansallisen keskiarvon

Toimenpiteet, joilla tavoitteisiin päästään (Talousarvio 2021)

- Kaikissa perustutkintokoulutuksissa on myös jatkuvan haun aloituspaikkoja.
- Sujuva polku valmentavista koulutuksista tutkintokoulutukseen varmistetaan, vahvistetaan ja arvioidaan.
- Tuetaan opetus- ja ohjaushenkilöstön yhteistyönä valmistuvien opiskelijoiden työllistymistä ja valmistumista.
- Tarjotaan opetusta ja ohjausta kaikkina työvuoden työpäivinä.
- Vahvistetaan opiskelijoiden jatko-opintovalmiuksia omalla opintotarjonnalla ja lukioyhteistyöllä.
- Tiedotetaan ja markkinoidaan kesäoppisopimuksia ja oppisopimusopiskelua.
- Päivitetään ero- ja keskeyttämisprosessin malli ja vastuut.

- Seurataan ja arvioidaan Satakunnan ammattikorkeakouluun luotujen jatko-opinto polkujen toimivuutta.
- Opettajien HOKS-osaamista vahvistetaan koulutuksella ja Luotsi-toiminnan avulla.
- Järjestetään ja suunnataan sisäistä ja ulkoista koulutusta opettajien osaamisen osaamisarvioinnissa tunnistettujen osaamiskapeikkojen mukaisesti.

Strategian tavoitteisiin liittyvät toimenpiteet (Talousarvio 2021)

- Otetaan käyttöön uudenlainen tiimitoimintamalli.
- Luotsi-toiminnan toimintatapoja arvioidaan ja kehitetään.
- Kaikkiin tutkintoihin tehdään ja otetaan käyttöön osaamisen hankkimisen suunnitelmat (HANSU).

Tavoitteen toteutuminen:

- Yhteishaun kautta tulleiden opiskelijoiden lukumäärä on 365. Jatkuvan haun kautta tulee suurin osa hakijoista. Kaikkiin perustutkintoihin voi hakeutua myös jatkuvan haun kautta.
- Kesäajan oppisopimusten määrä oli 116. Sataedu jäi tavoitteesta, syynä oli koronan tuomat rajoitukset. Niiden markkinointi ja oppisopimusvaihtoehdon markkinointi on jatkuvaa.
- Suoritettuja tutkintoja on 1557, joista ammatillisia perustutkintoja 1126. Tutkintoja suoritettiin arvioitua enemmän, osittain siksi että edellisenä vuonna koronan vuoksi joidenkin opinnot viivästyivät arvioidusta ja osittain siksi, että työllisyystilanne on parantunut ja opintojen loppuun saattamista kiirehdistään. HOKS prosessi mahdollistaa juuri opintojen joustavat suoritustavat.
- Opiskelijaliikkuvuus on koronan takia ollut keskeytettynä koko kevätkauden ja avautui 1.10.2021 alkaen.
- Sujuvia polkuja niin valmentavasta koulutuksesta kuin myös tutkintokoulutuksesta on mahdollistettu Osaamisen hankkimisen suunnitelmilla (HANSU). VALMA koulutus päättyy ja muuttuu TUVAn (tutkintoon valmentava) koulutukseksi. Uudet tutkinnon perusteet otetaan käyttöön elokuussa 2022 ja sujuvien siirtymien suunnittelu on tarkoituksenmukaista varmistaa, vahvistaa ja arvioida uuden tutkinnon mukaisesti.
- Kaikissa tutkinnoissa on osaamisen hankkimisen suunnitelmat, ja niitä on päivitetty muuttuneiden tutkinnon perusteiden mukaisesti.
- Eroamisprosentti on 11,8 %. Luku sisältää myös ns. myönteiset eroamiset, opiskelija siirtyy esim. tutkinnosta toiseen tai valmentavasta koulutuksesta tutkintokoulutukseen.
- Ero- ja keskeyttämisprosessin vastuut ja malli on päivitetty.
- Läpäisyaste oli Opetushallituksen tilastopalvelu ohjelman Vipusen tiedon mukaan 74,2 %. Koko maan keskiarvo oli 66,1 %. Lukemassa on melko suurta vaihtelua vuosittain.
- Opetus- ja ohjaushenkilöstön yhteistyönä valmistuvien opiskelijoiden työllistymistä ja valmistumista on tuettu tiedottamisella ja koulutusten yhteydessä.
- Tiimimallit on otettu käyttöön kaikilla opintoaloilla. Tiimimallin toimintatavat on esitelty Pedagogisessa käsikirjassa.
- LUOTSI toiminnan tavoitteena on kehittää yhtenäistä Sataedun henkilökohtaistamisprosessia yhteistyössä johdon, opintoalojen, opojen sekä ervojen (erityisopetuksesta vastaavien) kanssa. Luotsi-opettajia on viisi ja he ovat kehittäneet ja arvioineet toimintatapoja Yhdessä Parasta -hankkeen mukaisesti.
- Opettajien HOKS-osaamista on vahvistettu LUOTSI toiminnalla ja tarjoamalla koulutusta säännöllisesti.
- Opetusta ja ohjausta on tarjottu (lähi-, hybridi-, etä-, itsenäisenä, työpaikalla tapahtuvana koulutuksena) viitenä päivänä.
- Yhdistelmäopinnot ja lukion kurssien suorittaminen on ollut Sataedussa mahdollista. Jatko-opintoja on mahdollistettu ns. VÄYLÄ (Satakunnan ammattikorkeakoulun jatko-opintopolku) opintojen kautta.
- Satakunnan ammattikorkeakouluun luotujen jatko-opinto polkujen toimivuutta on seurattu ja arvioitu. Ensimmäiset opiskelijat ovat siirtyneet tätä kautta Sataedusta Satakunnan ammattikorkeakouluun.
- Opettajien koulutusta on suunnattu osaamisen osaamisarvioinnissa tunnistettujen osaamiskapeikkojen mukaisesti, esim. WILMA-koulutus, Moodle ja erilaiset oppijat keinoja ja välineitä opettamiseen.

Strategian painopiste:**Opintojen etenemistä varmistavat ohjaus- ja opetusjärjestelyt, palautteet**

	2017	2018	2019	2020 TA	2021 TA
Opiskelijapalaute	4	4	4**	4**	4,2
AMIS-palaute, loppupalaute			*)	4,3	4,3
Aloittavien opiskelijapalautteen antaminen				100 %	90 %
Työelämäpalaute	4,2	4,3	*)	4**	4

*) = yli kansallisen keskiarvon

**) Mittaustapa muuttunut.

Toimenpiteet, joilla tavoitteisiin päästään (Talousarvio 2021)

- Varmistetaan ja tiedotetaan palautejärjestelmästä ja siitä että tunnukset ovat käytössä.
- Toteutetaan oma työelämäpalaute kaikilla opintoaloilla.

Tavoitteen toteutuminen:

- Amis-aloituskyselyn keskiarvo oli 4,3.
- Amis-päätöspalaute 4,2 asteikolla 1 – 5.
- Amis-aloituskyselyn vastaus% 59,7.
- Valtakunnallinen aloittavien opiskelijoiden palautekyselyn prosessi on muuttunut. Palautejärjestelmästä ja mm. tunnuksista tiedottaminen on jatkuvaa.
- Opiskelijapalautteen käsittelyprosessi onnistui aiempaa paremmin, koska Kompassi-raportit helpottivat palautteen käsittelyä, palautteen käsittelyprosessia on tarkennettu, tutkintovastaavan tehtävään on sisällytetty omaa tutkintoansa koskevan palautteen käsittely, ja tiimeissä on sovittu tiimikohtaisista kehittämistoimista. Tulevaa varten kyselyjen vastausprosentteja parannetaan, tiedonkulkua opiskelijoille edistetään, tiedonkulkua huoltajille lisätään, työpaikkaohjaajien perehdytystä ja koulutusta lisätään.
- Työelämäpalaute 1.7.2021 alkaen 4,3.
- Valtakunnallinen työelämäpalautejärjestelmä (työpaikkaohjaajakysely) otettiin käyttöön heinäkuussa 2021 ja kyselyyn kuuluva työelämäkysely tammikuussa 2022. Omaa työelämäpalautetta opintoaloilla ei tästä syystä toteutettu.

Strategian painopiste:**Johtaminen ja henkilöstö**

	2017	2018	2019	2020 TA	2021 TA
Toteutunut opiskelijavuosimäärä		1961	2100	2050	2200
Opettajien muodollinen kelpoisuus	88,40 %	90,40 %	90,00 %	90 %	90 %
Henkilöstön kehittämisen osuus henkilöstömenoista	3,40 %	2,80 %	3,50 %	3,5 %	3,5 %
Henkilöstöhyvinvointi	3,5	3,6	3,8	3,8	4
Kiinteistöjen neliömäärä				vähenee	vähenee

Toimenpiteet, joilla tavoitteisiin päästään (Talousarvio 2021)

- Tiedotetaan jatkuvasta hausta ja varmistetaan jatkuvan haun toimivuus.
- Koulutuskalenterissa on ajankohtaista opetusalan koulutusta.

Strategian tavoitteisiin liittyvät toimenpiteet (Talousarvio 2021)

- Vahvistetaan tiedolla johtamista.
- Tehdään suunnitelma tietojohdamisen käytännöistä.

Tavoitteen toteutuminen:

- Opiskelijavuosimäärä ylittyi, vuoden kertymä oli 2428 opiskelijavuotta.
- Henkilöstöhyvinvointi oli vuoden ensimmäisessä kyselyssä 3,9. Syksyn kyselyssä keskiarvo oli 4.
- Tampereen toimipiste suljettiin keväällä 2021.
- Jatkuvasta hausta tiedotetaan useilla eri väylillä ja sen toimivuus on käytännön tasolla varmistunut.
- Päivittyvässä koulutuskalenterissa on ajankohtaista opetusalan koulutusta.

Strategian painopiste: Sujuva ennakointi työelämän tarpeista

Strategian tavoitteisiin liittyvät toimenpiteet (Talousarvio 2021)

- Vahvistetaan opiskelijoiden osaamista digitaalisissa taidoissa.
- Vahvistetaan systemaattista alueellisten koulutustarpeiden ennakointia yhdessä yhteistyökumppaneiden kanssa.

Tavoitteen toteutuminen:

ESR -rahoitteinen Digisurvival-hanke käynnistyi tammikuussa. Hankkeessa kehitetään opiskelijoiden digitaalisia etäopiskeluvaihtoehtoja ja -mahdollisuuksia, mikä sujuvoittaa siirtymää ammatilliseen koulutukseen, opinnoissa etenemistä sekä siirtymistä työelämään.

Keväällä 2021 toteutettiin haastattelukierros alueen elinkeinotoimijoille ja muille sidosryhmätoimijoille. Haastattelumateriaalista nostettiin keskeiset tulokset osaksi ennakointimateriaalia. Samalla toimijoille esiteltiin Sataedun Palvelulupaussopimus -konseptia.

Strategian painopiste: Työelämäyhteistyön toimivuus

Strategian tavoitteisiin liittyvät toimenpiteet (Talousarvio 2021)

- Kehitetään hyviä käytäntöjä, joiden avulla alakohtaiset työelämäpalveluprosessit asiakkaiden ja kumppanuuksien hoidossa ovat systemaattisia ja tuloksellisia.
- Työelämäpalveluiden tuloksellisuuteen määritellään mittarit, joita seurataan osana kokonaisvaltaista tiedolla johtamista.
- Varmistetaan jatkuvan oppimisen tavoitteiston mukainen koulutustarjonta tekemällä vahvaa ja tavoitteellista yhteistyötä Sataedu Oy:n kanssa.

Tavoitteen toteutuminen:

Vuonna 2021 Sataedu ylitti sille asetetun kiintiön opiskelijavuosissa työvoimakoulutuksessa. Satakunnan ELY-keskuksen alueen ammatillisten työvoimakoulutusten vaikuttavuus työllistymisasteena oli koko maan korkeimmalla tasolla. Tämän tuloksen teki Sataedu toisen alueella toimivan ammatillisen koulutuksen järjestäjän kanssa.

Opettajien työelämäjaksojen toteutuksessa ja kehittämisessä hyödynnetään myös palvelulupaussverkostoa. Jaksojen määrää seurataan opintoaloittain.

Kuntayhtymä on sitoutunut tarjoamaan tutkintotavoitteisia työvoimakoulutuspaikkoja Sataedu Oy:n markkinaehtoisesta koulutuksesta siirtyville opiskelijoille. Kuntayhtymä tarjoaa myös opetus- ja ohjauspalveluita sekä tukipalveluita markkinaehtoisesta koulutuksesta järjestämiseksi. Tämä yhteistyö toteutetaan kilpailuneutraaliteettiä siirtohinnoitteluperiaatteet huomioiden.

Kuntayhtymän ja omistamansa osakeyhtiön välisenä yhteistyönä on vuonna 2021 toteutettu lähes miljoonan euron liikevaihdon verran markkinaehtoisesta koulutusta maakunnan elinvoimaisuuden ja osaavan työvoiman saamisen edistämiseksi.

Strategian painopiste: Kestävä kehitys

Strategian tavoitteisiin liittyvät toimenpiteet (Talousarvio 2021)

- Kartoitetaan simulaatioympäristön kehittämismahdollisuuksia muiden toimijoiden kanssa.
- Kestävä kehitys otetaan huomioon uudisrakentamisessa, peruskorjauksissa ja muissa hankinnoissa.
- Vahvistetaan opiskelijoiden osallisuutta tavoitteena kehittää heidän valmiuksiaan työelämän ja yhteiskunnan muuttuvien olosuhteiden halluunotossa.

Tavoitteen toteutuminen:

Sataedussa simulaatio-opetuksen parissa työskentelevät on koottu yhteiseen Simulaatio-työryhmään, ja simulaatio-opetuksen käyttöä Sataedussa kartoitettiin. Simulaatio- ja VR -laitteistojen hankintaprosessit ja käyttöönotto kytkettiin vahvemmin osaksi opetusteknologiaa.

Sataedu on mukana järjestämässä mm. Huittisten kaupungin kanssa kiertotalousseminaaria. Kestävä kehitys ja kiertotalous on tunnistettu teemoina keskeisiksi nykyhetken ja lähitulevaisuuden kehittämiskohteiksi, ja niihin teemoihin on suunniteltu yhteistyötä ja osaamisen kehittämistä työelämän kanssa.

Oikeus osallistua -hankkeessa vahvistetaan ja kehitetään opiskelijoiden osallisuutta muun muassa opiskelijakuntatoiminnan, yhteisöllisyyden ja oikea-aikaisen tuen avulla.

Sataedussa lähdettiin rakentamaan systemaattista kestävän kehityksen ohjelmaa, Kestävän tulevaisuuden Sataedua. Kehittämistyössä hyödynnetään OKKA-säätiön kestävän kehityksen indikaattoreita ja sertifiointia. Lisäksi Sataedu lähti koordinoimaan OPH:n rahoittamaa kansallista VASKI -Vastuullinen ja kestävä ammatillinen koulutus -hanketta, joka tuottaa ammatillisen koulutuksen kestävyystiekartan.

3.2. Opiskelijavuositavoitteiden toteutuminen

Koulutuksen järjestäjän perusrahoitus perustuu myönnettyihin tavoitteellisiin opiskelijavuosiin ja järjestäjäkohtaisen koulutusprofiiliin (painotetut opiskelijavuodet). Opiskelijavuosi on suorite, joka muodostuu 365 päivästä, joiden aikana opiskelija otetaan huomioon rahoituksen perusteena.

Rahoitukseen vaikuttavat tutkintojen sijoittuminen kustannusryhmiin (5 tutkintoon johtavan koulutuksen kustannusryhmää sekä Valma ja opiskeluvaimiuksia tukevat opinnot ja muu ammatillinen koulutus -ryhmät). Lisäksi järjestäjän saamaan rahoitukseen vaikuttavat mm. järjestetyn koulutuksen tutkintotyyppi, erityisen tuen järjestäminen ja majoituksen järjestäminen.

Sataedussa opiskelijavuosimäärän seurannan kehittäminen on ollut yhtenä toiminnallisena tavoitteena, ja kehitystyö jatkuu edelleen. Alla on esitetty opiskelijavuosimäärän toteuma (painottamaton) aloittain vuonna 2021. Sataedun tavoitteellinen opiskelijavuosimäärä vuodelle 2021 oli 2530. Sataedun tasolla opiskelijavuosien kokonaistavoite ylitettiin hieman toteuman ollessa 2465 opiskelijavuotta.

Opintoalat	Toteuma 2021	Tavoite 2021	Toteuma 2020	Tavoite 2020
Liiketalous ja valmentavat	233,17	240	262,13	255
Palvelu	371,82	370	366,35	370
Hyvinvointi	1059,81	1100	1022,66	910
Rakentaminen ja logistiikka	323,04	360	357,7	370
Teknologia	476,77	460	493,14	495
Yhteensä:	2464,61	2530	2501,98	2400

Opiskelijoiden kotipaikat (jäsenkunnat)	31.12.2021	31.12.2020
Eura	247	229
Harjavalta	177	175
Honkajoki*)		18
Huittinen	194	192
Jämijärvi	43	47
Kankaanpää	408	409
Karvia	36	47
Kihniö	1	
Kokemäki	186	204
Merikarvia	35	30
Nakkila	125	141
Pomarkku	46	54
Pori	764	746
Siikainen	31	34
Säkylä	137	134
Ulvila	301	273
Yhteensä	2731	2733

*) = kuntaliitos Kankaanpään kanssa 1.1.2021

Huom. Luvuissa mukana ovat tutkinto-opiskelijat, jotka ovat olleet valtionosuusrahoitteisessa koulutuksessa läsnä raportointivuosina. Sama opiskelija voi olla tilastossa useampaan kertaan, jos hän on valmistunut jostain tutkinnosta ja tullut uudelleen opiskelemaan esim. jotain muuta tutkinnon osaa.

Opiskelijoiden kotipaikat (muut yli 20)	31.12.2021	31.12.2020
Rauma	91	88
Sastamala	79	65
Tampere	60	62
Espoo	57	49
Helsinki	53	31
Eurajoki	46	47
Vantaa	46	33
Turku	44	38
Parkano	40	41
Oulu	33	31
Hämeenlinna	22	16
Muut	591	459
Yhteensä	1162	960

3.3. Taloudellisten tavoitteiden toteutuminen

3.3.1. Kuntayhtymän tuloslaskelmaosan toteutuminen

Tuloslaskelmaosan toteutuminen 31.12.2021

	Tilinpäätös	Talousarvio	Tilinpäätös
	2020	2021	2021
	€	€	€
Toimintatuotot			
Myyntituotot	23 493 054,92		23 940 484,79
Tuet ja avustukset	886 194,44		871 174,27
Muut toimintatuotot	868 804,27		899 423,40
	25 248 053,63	25 050 000	25 711 082,46
Toimintakulut			
Henkilöstökulut	-16 510 036,50		-18 051 405,54
Palvelujen ostot	-2 974 946,54		-3 295 020,97
Aineet, tarvikkeet ja tavarat	-2 691 667,71		-2 874 598,90
Muut toimintakulut	-1 140 155,32		-1 226 554,32
	-23 316 806,07	-24 750 000	-25 447 579,73
Toimintakate	1 931 247,56	300 000	263 502,73
Rahoitustuotot ja -kulut			
Korkotuotot	31 902,24		31 170,69
Muut rahoitustuotot	3 861,87		85 370,97
Korkokulut	-2 106,16		-1 618,91
Muut rahoituskulut	-55 646,21		-60 876,97
	-21 988,26	-30 000	54 045,78
Vuosikate *)	1 909 259,30	270 000	317 548,51
Poistot ja arvonaalentumiset			
Suunnitelman mukaiset poistot	-1 435 285,82	-1 400 000	-1 517 939,87
Arvonaalentumiset			-430 848,84
			-1 948 788,71
Tilikauden tulos	473 973,48	-1 130 000	-1 631 240,20
Poistoeron lisäys (-)	0,00		0,00
Poistoeron vähennys (+)	48 489,24		48 489,24
Varausten vähennys (+)	0,00		203 285,99
Rahastojen vähennys (+)	0,00		0,00
Tilikauden ylijäämä	522 462,72	-1 130 000	-1 379 464,97

*) vuosikate sitova taso

Taloudelliset tavoitteet	TOT 2020	TOT 2021	TA 2021
Toimintatuotot/toimintakulut	108,3 %	101,0 %	101,2 %
Vuosikate/poistot %	133,0 %	-16,3 %	-19,3 %

11

3.3.2. Kuntayhtymän investointiosan toteutuminen

	Tilinpäätös 2020	Talousarvio 2021	Tilinpäätös 2021	Poikkeama Tp - Ta	Toteutuminen
Investointimenot yhteensä *)	1 533 471,85	2 500 000	1 217 778,54	-1 282 221,46	48,71

*) Investointimenot yhteensä sitova taso

Kuntayhtymän yhtymäkokous vahvisti vuoden 2021 talousarviossa investointimenojen määräksi 2500000 €. Yhtymähallitus vahvisti vuoden aikana investointisuunnitelman kokonaissummaksi 1739000 € (Yhtymähallituksen kokousten 2021 pykälät 4, 13, 47). Yhtymähallituksen vahvistamien investointisuunnitelman mukaisten investointien kokonaissumma oli 1145511,09 €. Tilinpäätöksen valmistelun loppuvaiheessa ilmeni, että tuloslaskelmalle oli kirjattu kuluja yhteensä 72267,45 €, jotka koskivat Kankaanpään toimipisteen kiinteistöön tehtyjä muutostöitä. Kyseiset muutostyöt liittyivät uuteen kuntayhtymän tekemään vuokrasopimukseen, joka astui voimaan 1.1.2022 ja on voimassa vuoden 2026 loppuun asti. Vuokrasopimuksen mukaan kyseiset muutostyöt laskutetaan vuokralaiselta vuokra-aikana pääomavuokrana. Koska muutostyöt kerryttävät tuloa vasta vuoden 2022 alusta, kuntayhtymän johto päätti kirjata muutostöiden kustannukset, 72267,45 €, taseeseen muihin pitkävaikutteisiin menoihin. Muutostyöt poistetaan kirjanpidossa vaikutusaikanaan.

3.3.3. Kuntayhtymän rahoitusosan toteutuminen

	Tilinpäätös 2020	Talousarvio 2021	Tilinpäätös 2021	Poikkeama tp - ta
Toiminnan rahavirta				
Vuosikate	1 909 259,30	270 000	317 548,51	47 548,51
Satunnaiset erät	0,00	0	0,00	0,00
Tulorahoituksen korjauserät	0,00	0	0,00	0,00
Toiminnan rahavirta	1 909 259,30	270 000	317 548,51	47 548,51
Investointien rahavirta				
Investointimenot	-1 502 905,07	-2 500 000	-1 217 778,54	1 282 221,46
Pysyvien vastaavien hyödykkeiden luovutustulot	0,00		0,00	0,00
Investointien rahavirta	-1 502 905,07	-2 500 000	-1 217 778,54	1 282 221,46
Toiminnan ja investointien rahavirta *)	406 354,23	-2 230 000	-900 230,03	1 329 769,97
Rahoituksen rahavirta				
Lainakannan muutokset				
Pitkäaikaisten lainojen vähennys	-55 000,00	-55 000	-55 000,00	0,00
Pitkäaikaisten lainojen lisäys		2 200 000		
Oman pääoman muutokset				
Muut maksuvalmiuden muutokset				
Toimeksiantojen varojen ja pääomien muutokset	0,00		0,00	0,00
Vaihto-omaisuuden muutos	-61 508,41		101 542,30	101 542,30
Saamisten muutos	142 994,77		-333 753,63	-333 753,63
Korottomien velkojen muutos	-148 313,20		3 261 427,90	3 261 427,90
	-66 826,84		3 029 216,57	3 029 216,57
Rahoituksen rahavirta	-121 826,84	2 145 000	2 974 216,57	829 216,57
Rahavarojen muutos	284 527,39	-85 000	2 073 986,54	2 158 986,54
Rahavarat 31.12	7 375 261,19	6 372 320	9 449 247,73	3 076 927,73
Rahavarat 1.1	-7 090 733,80	6 457 320	-7 375 261,19	-13 832 581,19
Rahavarojen muutos	284 527,39	-85 000	2 073 986,54	2 158 986,54

Taloudelliset tavoitteet	TOT 2020	TA 2021	TOT 2021	TA 2022
Kassan riittävyys, pv	108	97	129	89
=365*kassavarat/kassamaksut				

*) Sitova taso toiminnan ja investointien rahavirta

4. TILINPÄÄTÖSLASKELMAT 2021

Kohdissa 4.1. - 4.3. on esitetty Satakunnan koulutuskuntayhtymän tilinpäätöslaskelmat.

4.1. Kuntayhtymän tuloslaskelma

	1.1.-31.12.2021	1.1.-31.12.2020
Myyntituotot	23 940 484,79	23 493 054,92
Tuet ja avustukset	871 174,27	886 194,44
Muut tuotot	899 423,40	868 804,27
	25 711 082,46	25 248 053,63
Toimintakulut		
Henkilöstökulut	-18 051 405,54	-16 510 036,50
Palkat ja palkkiot	-14 559 135,97	-13 182 837,67
Henkilösivukulut	-3 492 269,57	-3 327 198,83
Eläkekulut	-3 030 180,08	-2 647 485,27
Muut henkilösivukulut	-462 089,49	-679 713,56
Palvelujen ostot	-3 295 020,97	-2 974 946,54
Aineet, tarvikkeet ja tavarat	-2 874 598,90	-2 691 667,71
Muut kulut	-1 226 554,32	-1 140 155,32
	-25 447 579,73	-23 316 806,07
Toimintakate	263 502,73	1 931 247,56
Rahoitustuotot ja -kulut		
Korkotuotot	31 170,69	31 902,24
Muut rahoitustuotot	85 370,97	3 861,87
Korkokulut	-1 618,91	-2 106,16
Muut rahoituskulut	-60 876,97	-55 646,21
	54 045,78	-21 988,26
Vuosikate	317 548,51	1 909 259,30
Poistot ja arvonalentumiset		
Suunnitelman mukaiset poistot	-1 517 939,87	-1 435 285,82
Arvonalentumiset	-430 848,84	
	-1 948 788,71	
Satunnaiset erät		
Tilikauden tulos	-1 631 240,20	473 973,48
Poistoeron lisäys (-) / vähennys (+)	48 489,24	48 489,24
Varausten lisäys (-) / vähennys (+)	203 285,99	0,00
Tilikauden ylijäämä / alijäämä	-1 379 464,97	522 462,72

4.2. Kuntayhtymän rahoituslaskelma

	31.12.2021	31.12.2020
Toiminnan rahavirta		
Vuosikate	317 548,51	1 909 259,30
Satunnaiset erät		
Tulorahoituksen korjauserät	0,00	0,00
Toiminnan rahavirta	317 548,51	1 909 259,30
Investointien rahavirta		
Investointimenot	-1 217 778,54	-1 502 905,07
Pysyvien vastaavien hyödykkeiden luovutustulot	0,00	0,00
Investointien rahavirta	-1 217 778,54	-1 502 905,07
Toiminnan ja investointien rahavirta	-900 230,03	406 354,23
Rahoituksen rahavirta		
Lainakannan muutokset		
Pitkäaikaisten lainojen vähennys	-55 000,00	-55 000,00
	-55 000,00	-55 000,00
Oman pääoman muutokset		
Muut maksuvalmiuden muutokset		
Toimeksiantojen varojen ja pääomien muutokset	0,00	0,00
Vaihto-omaisuuden muutos	101 542,30	-61 508,41
Saamisten muutos	-333 753,63	142 994,77
Korottomien velkojen muutos	3 261 427,90	-148 313,20
	3 029 216,57	-66 826,84
Rahoituksen rahavirta	2 974 216,57	-121 826,84
Rahavarojen muutos	2 073 986,54	284 527,39
Rahavarojen muutos		
Rahavarat 31.12.	9 449 247,73	7 375 261,19
Rahavarat 1.1.	-7 375 261,19	-7 090 733,80
	2 073 986,54	284 527,39

4.3. Kuntayhtymän tase

VASTAAVAA	31.12.2021	31.12.2020
PYSYVÄT VASTAAVAT		
Aineettomat hyödykkeet		
Aineettomat oikeudet	79 137,54	113 587,32
Muut pitkävaikutteiset menot	72 267,45	0,00
	151 404,99	113 587,32
Aineelliset hyödykkeet		
Maa- ja vesialueet	268 750,90	268 750,90
Rakennukset	9 241 625,63	10 253 145,22
Kiinteät rakenteet ja laitteet	370 103,39	428 541,23
Koneet ja kalusto	2 985 098,71	2 683 969,12
Muut aineelliset hyödykkeet	5 949,76	5 949,76
	12 871 528,39	13 640 356,23
Sijoitukset		
Osakkeet ja osuudet	873 195,58	873 195,58
Muut saamiset	150 041,32	150 041,32
	<u>1 023 236,90</u>	<u>1 023 236,90</u>
PYSYVÄT VASTAAVAT	14 046 170,28	14 777 180,45
TOIMEKSIANTOJEN VARAT		
Muut toimeksiantojen varat	29 099,96	29 356,59
VAIHTUVAT VASTAAVAT		
Vaihto-omaisuus		
Aineet ja tarvikkeet	911 181,64	1 012 723,94
Pitkäaikaiset saamiset		
Lainasaamiset		
Lyhytaikaiset saamiset		
Myyntisaamiset	466 334,45	317 913,88
Lainasaamiset		
Muut saamiset	679 404,44	482 162,06
Siirtosaamiset	5 712,80	17 622,12
	<u>1 151 451,69</u>	<u>817 698,06</u>
Rahoitusarvopaperit		
Sijoitukset rahamarkk.instrum.	5 087 309,61	5 007 866,15
Rahat ja pankkisaamiset	4 361 938,12	2 367 395,04
VAIHTUVAT VASTAAVAT	11 511 881,06	9 205 683,19
VASTAAVAA	<u>25 587 151,30</u>	<u>24 012 220,23</u>

VASTATTAVAA	31.12.2021	31.12.2020
OMA PÄÄOMA		
Peruspääoma	10 925 495,60	10 925 495,60
Muut omat rahastot	3 160 542,24	3 160 542,24
Edellisten tilikausien yli-/alijäämä	5 409 495,66	4 887 032,94
Tilikauden yli-/alijäämä	-1 379 464,97	522 462,72
	18 116 068,53	19 495 533,50
POISTOERO JA VAPAAEHTOISET VARAUKSET		
Poistoero	735 579,63	784 068,87
Vapaaehtoiset varaukset	0,00	203 285,99
	735 579,63	987 354,86
TOIMEKSIANTOJEN PÄÄOMAT		
Muut toimeksiantojen pääomat	26 896,72	27 153,35
VIERAS PÄÄOMA		
Pitkäaikainen		
Lainat rahoitus- ja vakuutuslaitoksilta	157 500,00	212 500,00
Lyhytaikainen		
Lainat rahoitus- ja vakuutuslaitoksilta	55 000,00	55 000,00
Saadut ennakot	2 699 802,72	425 593,63
Ostovelat	1 697 589,94	875 639,22
Muut velat	354 210,96	356 363,37
Siirtovelat	1 744 502,80	1 577 082,30
	6 551 106,42	3 289 678,52
VIERAS PÄÄOMA	6 708 606,42	3 502 178,52
VASTATTAVAA	25 587 151,30	24 012 220,23

5. TILINPÄÄTÖKSEN LIITETIEDOT

5.1. Tilinpäätöksen laatimista koskevat liitetiedot

5.1.1. Tilinpäätöstä laadittaessa noudatetut arvostusperiaatteet ja –menetelmät

Pysyvien vastaavien aineettomat ja aineelliset hyödykkeet on merkitty taseeseen hankintamenoon vähennettynä suunnitelman mukaisilla poistoilla ja investointimenoihin saaduilla rahoitusosuuksilla. Suunnitelman mukaiset poistot on laskettu ennalta laaditun poistosuunnitelman mukaisesti. Poistosuunnitelman mukaiset suunnitelmapoistojen laskentaperusteet on esitetty tuloslaskelman liitetiedoissa kohdassa suunnitelman mukaisten poistojen perusteet.

Pysyvien vastaavien käyttöomaisuusosakkeet on merkitty taseeseen hankintamenoon tai sitä alhaisempaan arvoon. Rahoitusarvopaperit (joukkolainat, osakkeet ja vakuutukset) on arvostettu taseessa hankintahintaan.

Vaihto-omaisuus on merkitty taseeseen FIFO-periaatteen mukaisesti hankintameno tai sitä alemman todennäköisen hankintameno tai todennäköisen luovutushinnan määräisenä. Saamiset on merkitty taseeseen nimellisarvoon.

5.2. Tuloslaskelman liitetiedot

5.2.1. Toimintatuotot

Myyntituotot	2021	2020
Valtionosuudet		
- Perusrahoitus ja suoritusrahoitus	23 260 857	22 945 628
- Nuorten aikuisten osaamisohjelma		
Yhteensä	23 260 857	22 945 628
Muut myyntituotot	679 628	547 427
Myyntituotot yhteensä	23 940 485	23 493 055
Tuet ja avustukset	871 174	886 194
Muut toimintatuotot	899 423	868 804
Toimintatuotot yhteensä	25 711 082	25 248 054

5.2.2. Suunnitelman mukaiset poistot

Selvitys suunnitelman mukaisten poistojen perusteista kuntayhtymän tilinpäätöksessä

Poistonalaisten hyödykkeiden poistojen määrittämiseen on käytetty ennalta laadittua poistosuunnitelmaa. Suunnitelman mukaiset poistot on laskettu aineettomien ja aineellisten hyödykkeiden hankintamenoista arvioidun taloudellisen käyttöiän mukaan.

Arvioidut poistoajat ja niitä vastaavat vuotuiset poistoprosentit sekä poistomenetelmät ovat:

	Tasapoisto	Poistoprosentti
Aineettomat hyödykkeet		
Aineettomat oikeudet	5 vuotta	20,00 %
Muut pitkävaikutteiset menot		
Tutkimus- ja kehittämismenot	3 vuotta	33,30 %
Atk-ohjelmistot	3 vuotta	33,30 %
Muut	3 vuotta	33,30 %
Aineelliset hyödykkeet		
Maa- ja vesialueet	ei poistoaikaa	
Rakennukset ja rakennelmat		
Hallinto- ja laitosrakennukset	40 vuotta	2,50 %
Talousrakennukset	15 vuotta	12,50 %
Asuinrakennukset	30 vuotta	30,30 %
Kiinteät rakenteet ja laitteet		
Maa- ja vesirakenteet	10 vuotta	10,00 %
Muut kiinteät rakenteet ja laitteet	10 vuotta	10,00 %
Koneet ja kalusto		
Yhdistelmäajoneuvot, kuorma-autot, linja-autot	10 vuotta	10,00 %
Muut kuljetusvälineet	5 vuotta	20,00 %
Muut liikkuvat työkonet	5 vuotta	20,00 %
Muut raskaat koneet	10 vuotta	10,00 %
Atk-laitteet	3 vuotta	33,30 %
Muut laitteet ja kalusteet	3 vuotta	33,30 %
Muut aineelliset hyödykkeet		
Arvo- ja taide-esineet	Ei poistoa	
Keskeneräiset hankinnat	Ei poistoa	
Käyttöomaisuusarvopaperit ja muut pitkäaikaiset sijoitukset		
Osakkeet ja osuudet	Ei poistoa	

Pienet pysyvien vastaavien hankinnat, joiden hankintameno on alle 10 000 euroa on kuntayhtymässä kirjattu vuosikuluiksi.

Rakennusten poistoajoissa ei ole käytetty kirjanpitolautakunnan kuntajaoston suosittelemia alarajoja. Rakennusten jäljellä olevat poistoajat vastaavat niiden taloudellista pitoaikaa ja poistot kattavat keskimääräiset poistonalaisten investointien omahankintamenot.

Selvitys suunnitelman mukaisten poistojen ja poistonalaisten investointien vastaavuudesta

	TP 2020	TP 2021	Taloussuunnitelma		
			2022	2023	2024
Poistonalaiset investoinnit	1 502 905	1 217 779	1 600 000	5 000 000	7 000 000
Rahoitusosuudet	0	0	0	0	0
Investointien omahankintameno	1 502 905	1 217 779	1 600 000	5 000 000	7 000 000
Suunnitelman mukaiset poistot	1 435 286	1 517 940	1 500 000	1 500 000	1 500 000
Viiden vuoden keskiarvo					
Suunnitelman mukaiset poistot	1 449 508				
Poistonalaisten investointien omahankintameno	1 367 269				
Ero	82 239				
Sumupoistot ovat investoinneista	125 %				

Tilintarkastuspalkkiot	2021	2020
KPMG Oy Ab	10 993,25	7 000,00
Palkkiot yhteensä	10 993,25	7 000,00

Tilintarkastuspalkkiot on ilmoitettu suoriteperusteisesti.

5.3. Taseen liitetiedot

5.3.1. Taseen vastaavia koskevat liitetiedot

Käyttöomaisuuden muutokset

Aineettomat hyödykkeet		
	Hankintameno 1.1	113 587,32
	Lisäykset tilikaudella	13 161,00
	Hankintameno 31.12	126 748,32
	Suunnitelman mukaiset poistot	- 47 610,78
	Kirjanpitoarvo 31.12	79 137,54
Muut pitkävaikutteiset menot		
	Hankintameno 1.1	-
	Lisäykset tilikaudella	72 267,45
	Hankintameno 31.12	72 267,45
	Suunnitelman mukaiset poistot	-
	Kirjanpitoarvo 31.12	72 267,45
Aineettomat hyödykkeet 31.12.		151 404,99
Aineelliset hyödykkeet		
Maa- ja vesialueet		
	Hankintameno 1.1	268 750,90
	Vähennykset tilikaudella	-
	Kirjanpitoarvo 31.12	268 750,90
Rakennukset ja rakennelmat		
	Hankintameno 1.1	10 681 686,45
	Lisäykset tilikaudella	170 433,21
	Vähennykset tilikaudella	- 430 848,85
	Sirrot erien välillä	
	Hankintameno 31.12	10 421 270,81
	Suunnitelman mukaiset poistot	- 809 541,79
	Kirjanpitoarvo 31.12	9 611 729,02
Koneet ja kalusto		
	Hankintameno 1.1	2 683 969,12
	Lisäykset tilikaudella	961 916,88
	Vähennykset tilikaudella	-
	Hankintameno 31.12	3 645 886,00
	Suunnitelman mukaiset poistot	- 660 787,29
	Kirjanpitoarvo 31.12	2 985 098,71
Muut aineelliset hyödykkeet		
	Hankintameno 1.1	5 949,76
	Kirjanpitoarvo 31.12	5 949,76
Aineelliset hyödykkeet 31.12		12 871 528,39

M

Sijoitukset

Osakkeet

Venäjä-koulutus osakkeet	10 000,00
Villilä Studiot osakkeet	20 000,00
Kankaanpää keinojää Oy 2 kpl	168,18
Vatajankosken Sähkö Oy 680 kpl (EA00018361 – EA00019040)	1 143,68
Lankosken Sähkö Oy	
50 kpl (4779 - 4828)	25,23
50 kpl (33517 – 33566)	25,23
100 kpl (33567 – 33666)	50,46
100 kpl (33667 – 33766)	50,46
100 kpl (33767 – 33866)	50,46
Ammattiosaamisen kehittämissyhdistys	1 681,88
Sataedu Oy	840 000,00

Yhteensä

873 195,58

Muut saamiset

Palautuskelpoiset lämpö-, sähkö- ja vesiliittymät	
Kokemäen Lämpö Oy	22 469,91
Kokemäen Sähkö Oy	8 251,30
Kokemäen Vesihuolto Oy	21 195,38
Uvilan Lämpö Oy	35 689,48
Fortum Oy	13 135,48
Sallilan Sähkö Oy	11 941,34
Huittisten Lämpö Oy	18 500,67
Vatajankosken sähkö Oy liittymät	15 494,00
Vatajankosken sähkö Oy kaukolämpö	3 363,76
Yhteensä	150 041,32

Sijoitukset yhteensä

1 023 236,90

Lyhytaikaiset saamiset

Muut saamiset

Saatavat hankkeista	317 590,78
Muut saamiset	5 848,97
Alv-saamiset	355 964,69

Muut saamiset yhteensä

679 404,44

Rahoitusarvopaperit Liitetietotosite 1

Joukkolainat ja sijoitusrahasto- osuudet

Hankintahinta	Markkina-arvo
/tasearvo	(€)
617 310	671 144

Vakuutukset

Hankintahinta	Markkina-arvo
/tasearvo	(€)
4 470 000	5 646 255

5.3.2. Taseen vastattavia koskevat liitetiedot

Oma pääoma

Peruspääoma 1.1.2021	10 925 495,60
Peruspääoman muutos	0,00
Peruspääoma 31.12.2021	10 925 495,60

Muut omat rahastot

Kehittämisrahasto	
Pääoma 1.1.2021	3 160 542,24
Lisäys tilikauden aikana	0,00
Kehittämisrahasto 31.12.2021	3 160 542,24

Edellisten tilikausien ylijäämä	5 409 495,66
Tilikauden alijäämä	- 1 379 464,97

Oma pääoma yhteensä **18 116 068,53**

Jäsenkuntien peruspääomaosuudet

Kunta	Peruspääomaosuus	
	%	€
Eura	13,19	1 440 656,98
Harjavalta	10,17	1 111 502,94
Huittinen	10,54	1 152 039,15
Jämijärvi	1,31	143 191,37
Kankaanpää	8,45	923 310,72
Karvia	2,06	224 849,39
Kihniö	0,75	81 562,37
Kokemäki	11,3	1 234 733,03
Pori	1,72	188 022,38
Merikarvia	2,24	244 702,78
Nakkila	10,01	1 093 731,07
Pomarkku	2,25	246 309,79
Siikainen	1,52	166 304,37
Säkylä	9,8	1 070 155,97
Ulvila	14,69	1 604 423,29
Yhteensä	100	10 925 495,60

Poistoero ja vapaaehtoiset varaukset

	31.12.2021	31.12.2020
Poistoero		
Kankaanpää		
Autoalan laajennus	53 590,79	56 822,39
Asuntolan saneeraus	211 968,04	234 516,40
Ka-valkoisen talon saneeraus	470 020,80	492 730,08
Yhteensä	735 579,63	784 068,87

Vapaaehtoiset varaukset

Investointivaraus Huittinen	0,00	203 285,99
Yhteensä	0,00	203 285,99

Poistoero ja vapaaehtoiset varaukset yhteensä	735 579,63	987 354,86
--	-------------------	-------------------

Pitkäaikaiset velat Liitetietotosite 2

	31.12.2021	31.12.2020
Lainat rahoitus- ja vakuutuslaitoksilta	212 500,00	267 500,00

Yli viiden vuoden päästä erääntyvät pitkäaikainen vieras pääoma

Ei yli viiden vuoden päästä erääntyvää pitkäaikaista vierasta pääomaa.

Omasta puolesta annetut vakuudet

Nordea Yleisvakuus (kiinteistökiinnitys) 16.800 e, panttikirja numero 933, vahvistettu 13.3.2001

Lyhytaikaiset velat

Saadut ennakot	31.12.2021	31.12.2020
Valtionavustukset kehittämishankkeisiin	2 699 802,72	425 593,63
Muut velat		
Ennakonpidätysvelka	319 498,72	297 452,36
Sosiaaliturvamaksuvelka	17 667,51	15 342,07
Muut velat	17 044,73	43 568,94
Muut velat yhteensä	354 210,96	356 363,37
Siirtovelat		
Lomapalkkavelka	1 434 513,71	1 180 028,23
Muut siirtovelat	309 989,09	397 054,07
Siirtovelat yhteensä	1 744 502,80	1 577 082,30

Sekkilimiitti Liitetietosite 3

Danske Bank luotollinen sekkitili
Saldo 31.12.2021 313,22 € (luottolimiitti 336 375,85 e)

Kuntayhtymän vastuusitoumukset Kiinnitykset

Kiinteistöön Ammattikoulu rekisterinumero 1:367

panttikirja 26.5.1998/1888	168 187 € (1 000 000 mk)
panttikirja 26.5.1998/1889	168 187 € (1 000 000 mk)
panttikirja 26.5.1998/1890	168 187 € (1 000 000 mk)
panttikirja 26.5.1998/1891	168 187 € (1 000 000 mk)

Panttikirjat ovat kuntayhtymän hallussa vapaana säilytettävänä.

Ammattikoulu rekisterinumero 3:391

panttikirja 13.3.2001/933 - 16 800,00 €

Vuokravastuut

Vuokranantaja

Myllykatu 10, Harjavalta 1 709,4 m²
vuokra 22 955,87 € / kk (sis. alv 24 %), irtisanomisaika 12 kk

Harjavallan kaupunki

Villiläntie Nakkila 2 113,5 m²
vuokra 26 517,40 € / kk (sis. alv 24 %), irtisanomisaika 1 v

Kiinteistö Oy Nakkilan Villilän kartano

Toimenkadun teollisuushalli 2400 m²
vuokra 3723,00 € / kk (sis. alv 24%) vuokra-aika
1.1.2017 toistaiseksi, irtisanomisaika 6 kk

Kankaanpään aikuiskoulutussäätiö

Karjalankatu 10, Rauma opetustila
vuokra 4 692,87 € / kk (sis. alv 24 %) irtisanomisaika 6 kk

Rauman Avokas ry

Sapelikatu 1, Parkanon Teollisuustalo, opetustila
1.8.2017 alkaen toistaiseksi, irtisanomisaika 6 kk
vuokra 5 520,24 € / kk (sis. alv 24 %)

Parkanon kaupunki

Teollisuustie 5-7, Huittinen 2939,5 m²
1.10.2019 alkaen toistaiseksi, irtisanomisaika 6 kk
vuokra 18 224,90 € / kk (sis. alv 24 %)

Smokewalley Oy

Palvarinkatu 1, Huittinen 4010 m²
1.3.2020 alkaen toistaiseksi, irtisanomisaika 3 kk
tontin vuokra 600 € / kk (alv 0 %)

Jaakko ja Johannes Kariniemi

Leasingvastuut Liitetietosite 4

	31.12.2021	31.12.2020
Seuraavalla tilikaudelle maksettavat		
Tukirahoitus Oy	22 181,16	20 617,33
Danske Finance Oy	6 685,68	6 621,00
OP Yrityspankki Oyj	87 058,34	47 401,08
Myöhemmin maksettavat		
Tukirahoitus Oy	27 742,51	38 646,32
Danske Finance Oy	10 028,52	16 552,50
OP Yrityspankki Oyj	95 002,03	68 611,06
Yhteensä (sis.alv)	248 698,24	198 449,29

Yrityskortit Liitetietosite 5

	Vastuun määrä	Käytössä
Nordea Business MC	56 000,00 €	3 523,02 €
First Card	487,32 €	487,32 €

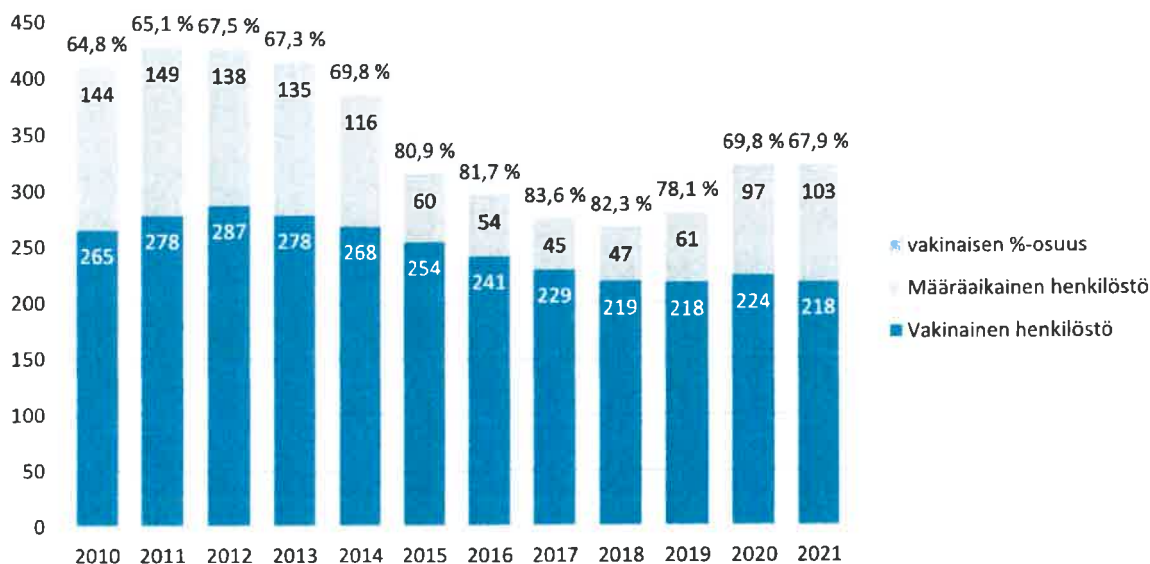
Kiinteistöinvestointien alv-palautusvastuu Liitetietosite 6

ALV-palautusvastuu: Summa	
2012	10 126,59
2013	20 130,37
2014	24 709,07
2015	12 346,72
2016	10 789,98
2017	20 937,70
2018	12 332,14
2019	71 876,62
2020	42 351,29
2021	18 886,67
Yhteensä	244 487,15

5.4. Henkilöstöä koskevat liitetiedot

Vuoden lopussa palvelussuhteessa oli 321 henkilöä (vuonna 2020: 321 hlöä, vuonna 2019: 279 hlöä). Vakinaista henkilöstöä oli 218 henkilöä (vuonna 2020: 224 hlöä, vuonna 2019: 218 hlöä), 67,9 % henkilöstöstä. Henkilöstö jakaantui seuraavasti; opetushenkilöstö 234 hlöä (72,9 %), hallinto- ja toimistohenkilöstö 53 hlöä (16,5 %) ja tilapalveluhenkilöstö 34 hlöä (10,6 %). Naisia henkilöstä oli 65,1 % ja miehiä 34,9 %. Naisten osuus nousi 0,6 prosenttiyksiköllä vuodesta 2020.

Henkilöstömäärän kehitys 2010–2021:



Tilinpäätöksen liitteenä on erillinen henkilöstöraportti.

5.5. Konsernitilinpäätöksen liitetiedot

Konsernitilinpäätöksen laatimista koskevat liitetiedot

Emoyhteisö on Satakunnan koulutuskuntayhtymä. Kuntayhtymän tilinpäätös on saatavilla Satakunnan koulutuskuntayhtymän toimistosta Suoratie 1, 32800 KOKEMÄKI. Vuodelta 2021 Satakunnan koulutuskuntayhtymä jätti konserniyhdistelyn laatimatta (KPL 6:3.1 §).

Tytäryritystä koskevat liitetiedot

Sataedu Oy 2613883-3, kotipaikka Kokemäki. Sataedu Oy:n tilinpäätös on saatavilla Satakunnan koulutuskuntayhtymän toimistosta Suoratie 1, 32800 KOKEMÄKI.

Kuntayhtymän omistusosuus on 100 %, 336 000 osaketta.

Tytäryhteisön keskimääräinen henkilömäärä oli 6,5 hlöä vuonna 2021.

Tilinpäätöshetkellä 31.12.2021 Satakunnan koulutuskuntayhtymällä oli Sataedu Oy:ltä myyntisaaminen, suuruudeltaan yhteensä 187 390,88 €.

5.6. Kirjanpidon eriyttäminen

Kilpailulain 30 d §:n mukaan: jos kyseisen lain 30 a §:ssä tarkoitettu kunta, kuntayhtymä, valtio taikka niiden määräysvaltaan kuuluva yksikkö harjoittaa kilpailutilanteessa markkinoilla tapahtuvaa taloudellista toimintaa, tästä toiminnasta on pidettävä erillistä kirjanpitoa siten, että siinä on:

- 1) johdonmukaisesti sovellettujen ja objektiivisesti perusteltavien kustannuslaskennan periaatteiden mukaisesti eriteltynä ja kohdistettuna kaikki toimintokohtaiset tulot ja menot; sekä
- 2) lisätietona selkeä kuvaus 1 kohdassa tarkoitetun kustannuslaskennan periaatteista.

Toiminnan tuotot ja kulut tulee esittää tilikausikohtaisena tuloslaskelmana, jonka tulee olla johdettavissa 1 momentissa tarkoitetun toimijan kirjanpidosta ja joka on laadittava kirjanpitolain tai kyseiseen toimijaan sovellettavien muiden kirjanpitosäännösten mukaisesti.

Tuloslaskelma lisätietoineen on julkinen ja se tulee esittää tilinpäätökseen sisältyvänä liitetietona.

Satakunnan koulutuskuntayhtymä ei ole tilikaudella 1.1.-31.12.2021 harjoittanut kilpailutilanteessa markkinoilla tapahtuvaa taloudellista toimintaa, tai se on ollut luonteeltaan sellaista, että sitä ei voida pitää kilpailulain tarkoittamana markkinoilla tapahtuvana taloudellisena toimintana (esim. oppilastyöt ja opetusravintolat) tai toiminta on ollut niin vähäistä, että sen liikevaihto on alle 40000 euroa vuodessa.

Satakunnan koulutuskuntayhtymän 100 %:sti omistama tytäryhtiö Sataedu Oy toteuttaa markkinaehtoisesti tarjottavia koulutuspalveluja. Tästä toiminnasta tytäryhtiö on laatinut oman tilinpäätöksen. Konsernitilinpäätöstä ei ole laadittu KPL:n 6:3.1 §:n nojalla.

6. KÄYTETYT KIRJANPITOKIRJAT

Talous- ja henkilöstöhallinnossa käytetään CGI:n toimittamia talous- ja henkilöstöhallinnon järjestelmiä. Taloushallinnossa on ProEconomica -ohjelmisto ja palkka- ja henkilöstöhallinnossa CGI HR po -järjestelmä.

Päiväkirja
Pääkirja
Tilinpäätös

Sivukirjanpito:

001	Taseen alkusaldot	001001	001000
002	Muistiot	006001	006245
003	Muistiot 2	005001	005050
004	Viihteelliset maksupäätetapahtumat	008001	008000
005	Kassapankki	002001	002221
009	Käyttöomaisuusviennit	007001	007019
010	Tiliotetositteet	010001	010515
011	R8 - muistiot	012001	012937
021	Myyntireskontra, viitesuoritukset	021001	021543
040	Ostoreskontra, suoritukset (pal. aineisto)	040001	040238
301	Palkat	030001	030038
302	Matkalaskut	031001	031000
510	Ostolaskut skannatut	510001	513988
560	Verkkolaskut	560001	567878
601	Laskutus hallinto	061001	061187
602	Vanhat myyntilaskut	900000	899999
603	Laskutus koulutuspalvelut	071001	072313
910	Tilinpäätössimulointi	910000	910000
	Liitetietotositteet	1-4	

7. TILINPÄÄTÖKSEN ALLEKIRJOITUKSET

Kankaanpäässä 24.3.2022

[Redacted signature]

Ari Prinkkala, pj

Raimo Härmä

[Redacted signature]

Sari Kalliokorpi

Mika Koivula

[Redacted signature]

Mia Nother

[Redacted signature]

Kimmo Vepsä

Pasi Koski, vpj

Hannu Juhola

Tuija Ketola (sähköinen allekirjoitus)

[Redacted signature]

Auliikki Kuisma

Hanna Ollila

[Redacted signature]

Matti Isokallio

8. TILINPÄÄTÖSMERKINTÄ

Olemme antaneet suorittamastamme tilintarkastuksesta tänään kertomuksen.

Tampere 22.4 2022

KPMG Oy Ab

[Redacted signature]

Päivi Rintala
KHT, JHT

YHTEENVETO

ALLEKIRJOITUKSET

Nimi	Yritys	Aikaleima
PASI KOSKI	Satakunnan	25.03.2022 13:22
HANNA KRISTIINA OLLILA	koulutuskuntayhtymä	27.03.2022 09:03
TUIJA KETOLA	Satakunnan	25.03.2022 10:29
	koulutuskuntayhtymä	
	Satakunnan	
	koulutuskuntayhtymä	

Tilinpäätös (nr. Tilinpäätös 1.1.-31.12.2021), asiakirja 1

Tämä sopimus on sähköisesti allekirjoitettu.
Voit varmistaa Adobe Acrobatilla sähköisen allekirjoituksen eheyden.